

## Construire un abri de jardin

La construction d'un abri de jardin, dont la surface de plancher ou l'emprise au sol est comprise entre 5 et 20 m<sup>2</sup>, est soumise à **DÉCLARATION PRÉALABLE**.

Formulaires cerfa 13703 (annexe maison individuelle) ou cerfa 13404 (autres).

### A NOTER :

S'il est clos et couvert et que sa hauteur est supérieure à 1,80 m, l'abri de jardin créé de la surface de plancher ainsi que de la surface taxable, il est alors soumis à taxe d'aménagement.

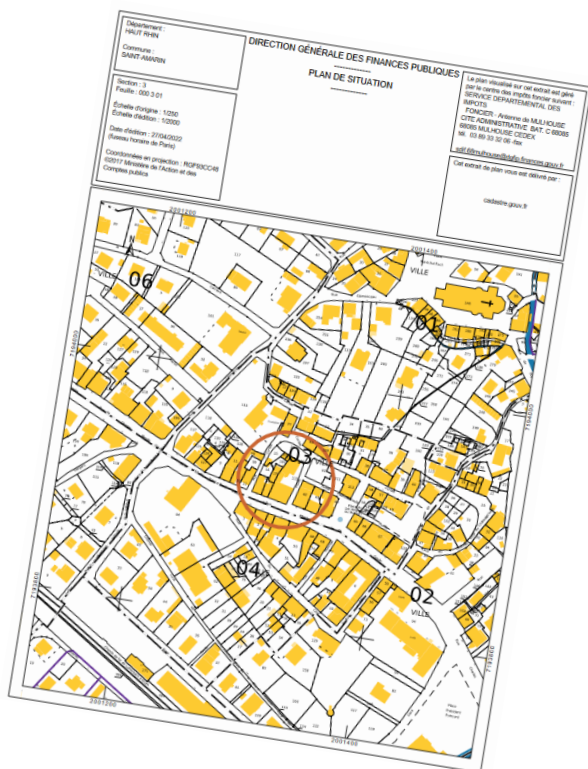
Au-delà de 20 m<sup>2</sup> de surface de plancher ou d'emprise au sol, le projet est soumis à PERMIS DE CONSTRUIRE.

### DP01 Le plan de situation

Le plan de situation permet de situer le terrain à l'intérieur de la commune.

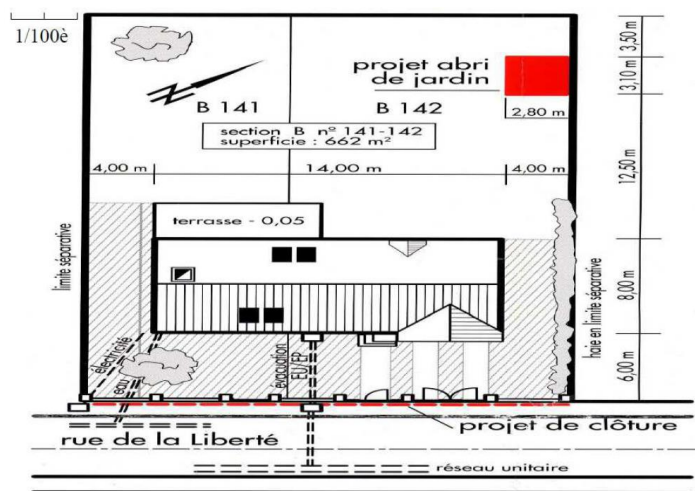
Il doit comporter :

- ✓ L'échelle (ex : 1/2000e)
- ✓ L'orientation
- ✓ L'emplacement du terrain
- ✓ Le cas échéant, le report des points et angles de prise de vue des photos fournis (DP07 et DP08)



Vous pouvez éditer gratuitement un plan de situation sur le site [cadastre.gouv.fr](http://cadastre.gouv.fr)

### DP02 Le plan de masse



Le plan de masse des constructions à édifier ou à modifier permet de vérifier que le projet de construction respecte les différentes règles d'implantation.

Il doit comporter :

- ✓ L'échelle (entre 1/50e et 1/500e)
- ✓ L'orientation
- ✓ Les limites du terrain
- ✓ Le projet coté en 3 dimensions (longueur, largeur, hauteur à l'égout de toit et au faîtage)
- ✓ Les constructions existantes sur le terrain
- ✓ Les distances du projet par rapport au domaine public, aux limites du terrain et aux constructions existantes

Vous pouvez réaliser ce document en vous aidant, par exemple, d'un fond de plan cadastral.

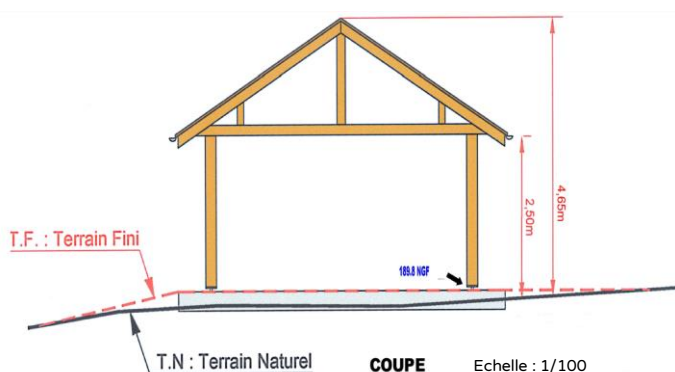
## DP03 Le plan de coupe

Le plan de coupe du terrain et de la construction doit être fourni uniquement si le projet modifie le profil du terrain.

Il permet de comprendre l'implantation du projet et ses incidences sur le terrain naturel.

Il doit comporter :

- ✓ L'échelle
- ✓ Le profil du terrain naturel (TN) et du terrain futur (TF)
- ✓ L'implantation du projet par rapport au profil du terrain
- ✓ Les cotes par rapport au TN



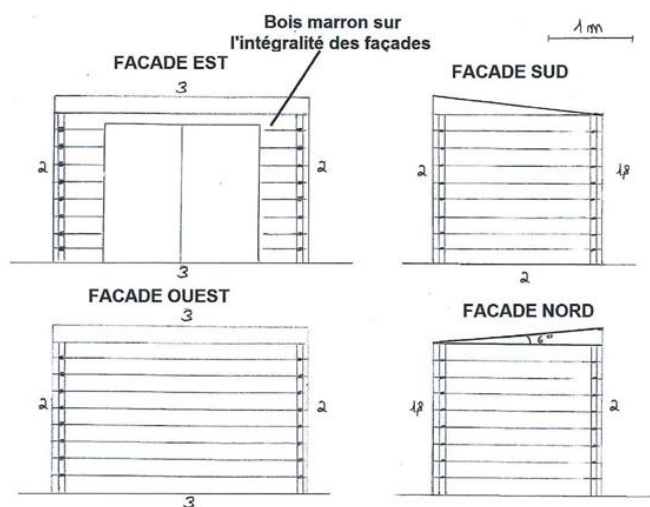
## DP04 Le plan des façades et des toitures

Le plan des façades et des toitures permet d'apprécier l'aspect extérieur de la construction. Il convient de joindre le plan de toutes les façades de la construction.

Doivent apparaître portes, fenêtres et plus généralement tous ce qui est visible de l'extérieur.

Il doit comporter :

- ✓ L'échelle
- ✓ L'orientation



### Dépôt du dossier

Le dossier de déclaration préalable doit être déposé soit :

- En deux exemplaires papier, à la mairie de la commune où se situe le projet.
- Sur notre plateforme de [dépôt en ligne](#).

### Notifications du 1<sup>er</sup> mois

Le délai d'instruction de la déclaration préalable est en principe d'un mois, mais l'administration peut, dans le mois suivant le dépôt de votre dossier, vous écrire :

- Pour vous avertir qu'un autre délai est applicable (ex : projet situé dans les abords d'un monument historique).
- Pour vous indiquer qu'il manque une ou plusieurs pièces au dossier. Vous avez alors un délai de 3 mois pour compléter votre dossier, le délai d'instruction commencera à courir une fois votre dossier complété.

### Affichage

L'affichage de l'autorisation est obligatoire, il doit rester en place pendant toute la durée du chantier et être lisible de la voie publique ou des espaces ouverts au public.

Le délai de recours contentieux des tiers ne commence à courir qu'à compter du premier jour d'une période continue de deux mois d'affichage sur le terrain.

### Suivi de chantier

À l'issue des travaux, une déclaration attestant l'achèvement et la conformité des travaux ([DAACT](#)) doit être adressée en mairie.

Vous devez fournir les pièces suivantes uniquement si :

- Le projet est visible depuis l'espace public
- Le projet se situe dans les abords d'un monument historique

## DP06 Un document graphique



Le document graphique permet d'apprécier l'insertion du projet par rapport aux autres constructions avoisinantes et aux paysages.

Pour réaliser ce document, vous pouvez recourir à différentes techniques :

- un photomontage à partir d'un assemblage de photographies
- un croquis réalisé à la main sur une photo du terrain

## DP07 Une photographie situant le terrain dans l'environnement proche

La prise de vue doit permettre de connaître l'aspect du terrain d'implantation du projet et des terrains qui les jouxtent immédiatement.

Si votre projet est situé dans un environnement urbain, cette photographie montre les constructions directement voisines.

Si votre projet est situé dans un environnement naturel, cette photographie montre votre terrain et ceux de vos voisins directs.



## DP08 Une photographie situant le terrain dans l'environnement lointain



La prise de vue doit permettre de connaître l'aspect du terrain d'implantation du projet et des terrains avoisinants.

Si votre projet est situé dans un environnement urbain, cette photographie montre l'aspect général de la rue.

Si votre projet est situé dans un environnement naturel, cette photographie montre le paysage environnant.