



Rapport annuel sur le prix et la qualité du service public d'eau potable

Exercice 2022

Document établi selon le décret et l'arrêté ministériels du 02/05/07



Communauté de Communes de la Vallée de Saint-Amarin

70 rue Charles de Gaulle

68550 SAINT-AMARIN

Tél 03 89 82 60 01

Fax 03 89 38 23 14

Courriel: cc-stamarin@cc-stamarin.fr

www.cc-stamarin.fr

Les chiffres du service d'eau potable

Communauté de Communes de la Vallée de Saint-Amarin

| | |
|---|--|
| <p><u>Territoire</u></p> <p>5 904 abonnés</p> | <p>15 communes desservies : Fellingring, Geishouse, Goldbach-Altenbach, Husseren-Wesserling, Kruth, Malmerspach, Mitzach, Mollau, Moosch, Oderen, Ranspach, Saint-Amarin, Storckensohn, Urbès, Wildenstein</p> <p>12 474 habitants desservis (idem à 2021)</p> |
| <p><u>Exploitation</u></p> <p>En affermage depuis le 01/09/2021 par Saur</p> | <p>Saur a la responsabilité du fonctionnement des ouvrages, de leur entretien et de la permanence du service.</p> <p>La Communauté de Communes garde la maîtrise des investissements et la propriété des ouvrages.</p> |
| <p><u>Production</u></p> <p>770 441 m³ produits (année calendaire)</p> <p>816 653 m³ (volume produit entre les dates barycentres ramenées à 365 jours)</p> | <p>La CCVSA dispose de nombreuses ressources propres : 73 sources, 2 forages et 1 prise d'eau ont fourni 770 441 m³ d'eau traitée (année calendaire)</p> |
| <p><u>Distribution</u></p> <p>164,7 km de réseau</p> <p>518 922 m³ consommés</p> | <p>Les abonnés ont consommé 518 922 m³ en 2022, soit en moyenne 114 litres par habitant et par jour.</p> <p>Compte tenu des fuites (pour partie inévitables) et des besoins en eau de service, le rendement du réseau est de 70,67%.</p> |
| <p><u>Qualité</u></p> <p>Bonne</p> | <p>Le bilan fourni par l'ARS indique que l'eau de la CCVSA est globalement de bonne qualité.</p> <p>98,7% des analyses sont conformes au niveau bactériologique et 98,0% au niveau physico-chimique.</p> |
| <p><u>Prix</u></p> | <p>Le prix du service comprend une partie fixe (abonnement) et un prix au m³ consommé.</p> <p>Au total, un abonné domestique consommant 120 m³ payera en 2023, 350,26 € (sur la base du tarif du 1^{er} janvier 2023, toutes taxes comprises) avec une évolution de 8,39 % du prix par rapport à 2022.</p> <p>Sur ce montant, 57,9% reviennent à l'exploitant pour l'entretien et le fonctionnement, 22,2% reviennent à la collectivité pour les investissements et les taxes s'élèvent à 19,9%.</p> |

SOMMAIRE

| | |
|---|-----------|
| Préambule..... | 5 |
| 1. Présentation générale du service..... | 5 |
| 1.1. Périmètre et nature du service assuré..... | 5 |
| 1.2. Mode de gestion du service | 5 |
| 1.3. Les ressources en eau..... | 6 |
| 1.4. Le réseau de distribution..... | 7 |
| 1.4.1. Les réservoirs et stations de reprise | 7 |
| 1.4.2. Le réseau et les branchements | 7 |
| 1.4.3. Les compteurs | 8 |
| 2. Bilan et perspectives..... | 8 |
| 2.1. Les faits marquants de l'exercice | 8 |
| 2.2. Les propositions du délégataire pour améliorer le service | 9 |
| 3. Indicateurs techniques | 12 |
| 3.1. Volumes mis en distribution | 12 |
| 3.2. Volumes consommés et rendement | 12 |
| 3.3. La qualité de l'eau..... | 13 |
| 3.4. Les clients et les volumes facturés..... | 14 |
| 3.4.1. Le service aux abonnés..... | 14 |
| 3.4.2. Le recouvrement..... | 15 |
| 3.4.3. Réclamations clients..... | 15 |
| 3.5. L'exploitation et l'entretien des ouvrages..... | 16 |
| 3.5.1. Consommation en électricité et réactifs | 16 |
| 3.5.2. Recherche de fuites et interventions sur le réseau de distribution | 16 |
| 3.6. Détails sur l'indice de connaissance et de gestion patrimoniale du réseau d'eau potable16 | |
| 3.7. Les opérations de renouvellement | 17 |
| 3.7.1. Renouvellement des équipements électromécaniques..... | 17 |
| 3.7.2. Renouvellement de compteurs..... | 19 |
| 3.7.3. Renouvellement des branchements..... | 20 |
| 3.7.4. Renouvellement des canalisations..... | 20 |
| 3.7.5. Renouvellement des accessoires réseaux..... | 20 |
| 3.8. Les investissements..... | 21 |
| 3.8.1. Les opérations réalisées par le Délégataire | 21 |
| 3.8.2. Les opérations réalisées par la Collectivité | 22 |
| 3.8.3. Zoom sur les branchements en plomb..... | 23 |
| 3.8.4. Les projets à l'étude en vue d'améliorer la qualité du service aux usagers et les performances environnementales du service..... | 23 |
| 3.8.5. Les programmes pluriannuels de travaux adoptés pour 2023 | 24 |
| 4. Indicateurs financiers | 24 |
| 4.1. Les tarifs | 24 |
| 4.2. La facture d'eau 120 m ³ | 25 |
| 4.3. Compte Annuel de Résultat d'Exploitation du délégataire | 27 |
| 4.4. Le budget annexe Eau Potable | 28 |
| 4.4.1. Les recettes d'exploitation..... | 28 |
| 4.4.1. Le financement des investissements en 2022 | 28 |
| 4.4.2. Etat de la dette du service | 28 |
| 4.4.3. Amortissements réalisés en 2022 | 28 |
| 4.4.4. Opérations de coopération décentralisée..... | 29 |
| 5. Les indicateurs de performance | 30 |
| 5.1. Indicateurs descriptifs | 30 |

| | |
|---|-----------|
| 5.2. Indicateurs de performance..... | 31 |
| ANNEXE 1 : Note d'information de l'Agence de l'Eau Rhin Meuse..... | 34 |

Préambule

Conformément aux dispositions de l'article L 2224-5 du CGCT, le Président est tenu de présenter à l'assemblée délibérante un rapport annuel sur le prix et sur la qualité du Service Public de l'eau potable.

Ce rapport permet de connaître :

- ▶ La nature et l'importance du service rendu ;
- ▶ La qualité et la performance du service rendu

1. Présentation générale du service

1.1. Périmètre et nature du service assuré

Le service d'eau potable est géré au niveau intercommunal.

La Communauté de Communes de la Vallée de Saint-Amarin assure les compétences suivantes :

↳ Production

↳ Protection du point de prélèvement

↳ Traitement

↳ Transport

↳ Stockage

↳ Distribution

Le service public d'eau potable dessert 12 474 habitants et 5 904 abonnés au 31 décembre 2022.

| Commune | Nombre d'abonnés Eau Potable 2020 | Nombre d'abonnés Eau Potable 2021 | Nombre d'abonnés Eau Potable 2022 | Evolution du nombre d'abonnés Eau Potable (%) |
|-----------------------|-----------------------------------|-----------------------------------|-----------------------------------|---|
| FELLERING | 738 | 733 | 735 | 0,3% |
| GEISHOUSE | 285 | 289 | 288 | -0,3% |
| GOLDBACH - ALTENBACH | 172 | 172 | 165 | -4,1% |
| HUSSEREN - WESSERLING | 522 | 530 | 531 | 0,2% |
| KRUTH | 471 | 470 | 463 | -1,5% |
| MALMERSPACH | 227 | 228 | 230 | 0,9% |
| MITZACH | 190 | 191 | 187 | -2,1% |
| MOLLAU | 192 | 194 | 189 | -2,6% |
| MOOSCH | 763 | 775 | 763 | -1,5% |
| ODEREN | 545 | 550 | 551 | 0,2% |
| RANSPACH | 382 | 382 | 383 | 0,3% |
| SAINT-AMARIN | 999 | 1002 | 1000 | -0,2% |
| STORCKENSOHN | 107 | 108 | 102 | -5,6% |
| URBES | 208 | 215 | 217 | 0,9% |
| WILDENSTEIN | 100 | 97 | 100 | 3,1% |
| TOTAL | 5901 | 5936 | 5904 | -0,5% |

1.2. Mode de gestion du service

Le service est exploité en délégation de service public par la société SAUR.

Le contrat d'affermage avec la SAUR est entré en vigueur au 1^{er} septembre 2021 pour une durée de 8 ans. Son échéance était fixée au 31 août 2029. Un avenant n°1 a été délibéré le 28 juin 2022 afin de réajuster quelques dispositions contractuelles.

Les principales missions confiées au délégataire sont les suivantes :

- ✓ Entretien et exploitation des ouvrages de production d'eau potable
- ✓ Entretien et exploitation des ouvrages de distribution d'eau potable
- ✓ Suivi de la qualité de l'eau produite et distribuée
- ✓ Renouvellement des équipements électromécaniques, des branchements et des compteurs
- ✓ Relevé des compteurs
- ✓ Gestion des abonnés, établissement et recouvrement des factures

Le périmètre d'affermage est défini par les limites des territoires des quinze communes formant la Communauté de Communes de Saint-Amarin, à l'exception du secteur Markstein-Grand Ballon et du puits de la Communauté de Communes du Pays de Thann (Gehren).

1.3. Les ressources en eau

L'eau distribuée sur le périmètre intercommunal provient des ressources suivantes :

| Ressources en eau | Localisation | Type | Traitement / caractéristiques | Capacité de pompage (m ³ /h) | Problématiques éventuelles |
|----------------------------|--------------|---------------------------|---|---|--------------------------------|
| Forage FELLERING | FELLERING | Eau de nappe | Neutralite + chlore liquide / profondeur forage : 70m | 90 | Traitement de reminéralisation |
| Forage ODEREN | ODEREN | Eau de nappe | Chlore liquide / profondeur forage : 15m | 35 | |
| Tunnel URBES | URBES | Eau de source | stockage de l'eau dans un ancien tunnel ferroviaire | 140 | Forte concentration en arsenic |
| Unité de filtration MOOSCH | MOOSCH | Eau de surface (ruisseau) | Ultra filtration + chlore liquide / filtration automatisée | 20 | |
| Sources de montagnes | CC St Amarin | Eau de sources | Désinfection au chlore liquide pour la plupart / 72 sources | variable | |

Il n'y a pas d'interconnexion du réseau avec celui de collectivités voisines.

Le forage de Wildenstein est hors service et a été déconnecté physiquement du réseau par la pose d'une plaque pleine.

1.4. Le réseau de distribution

1.4.1. Les réservoirs et stations de reprise

Le réseau d'eau potable comprend 33 réservoirs qui assurent l'approvisionnement de la commune. Leur capacité totale s'élève à 6 600 m³.

| Commune | Nombre de réservoirs | Capacité |
|-----------------------|----------------------|--------------|
| FELLERING | 3 | 755 |
| GEISHOUSE | 2 | 350 |
| GOLDBACH - ALTENBACH | 4 | 70 |
| HUSSEREN - WESSERLING | 2 | 800 |
| KRUTH | 3 | 700 |
| MALMERSPACH | 1 | 120 |
| MITZACH | 2 | 320 |
| MOLLAU | 3 | 150 |
| MOOSCH | 2 | 800 |
| ODEREN | 3 | 620 |
| RANSPACH | 1 | 300 |
| SAINT-AMARIN | 3 | 1000 |
| STORCKENSOHN | 1 | 250 |
| URBES | 1 | 220 |
| WILDENSTEIN | 2 | 120 |
| TOTAL | 33 | 6 600 |

Le réseau comprend également 11 stations de surpression.

1.4.2. Le réseau et les branchements

| | 2019 | 2020 | 2021 | 2022 | Evolution (%) |
|---|--------------|--------------|--------------|--------------|---------------|
| Longueur du réseau, hors branchements (km) | 163,4 | 163,9 | 163,3 | 164,7 | 2,51% |
| Nombre de vannes | 1244 | 1251 | 1250 | 1257 | 0,56% |
| Nombre de prises et poteaux incendie | 841 | 825 | 816 | 894 | 9,56% |
| Nombre de ventouses et vidanges | 301 | 303 | 302 | 324 | 7,28% |

Les évolutions constatées sont essentiellement liées à des mises à jour des plans de réseau, après remontée d'anomalies du terrain.

Le réseau est majoritairement en fonte :

| | Linéaire de réseau (km) | | | |
|------------------|-------------------------|---------------|----------------|---------------|
| | 2021 | % | 2022 | % |
| Fonte | 150,93 | 91,6% | 150,91 | 91,53% |
| PE | 6,3 | 3,8% | 6,387 | 3,87% |
| PVC | 5,92 | 3,6% | 5,924 | 3,59% |
| Béton | 0,18 | 0,1% | 0,184 | 0,11% |
| Autres/non connu | 1,47 | 0,9% | 0,134 | 0,84% |
| TOTAL | 164,8 | 100,0% | 164,883 | 100,0% |

1.4.3. Les compteurs

Saur a renouvelé 1 184 compteurs en 2022 selon le tableau p68 du RAD et 1 238 selon les chiffres p 40 du RAD. Le chiffre correct selon Saur est 1 238.

43,8% du parc des compteurs des abonnés a un âge supérieur ou égal à 15 ans et 25,8% ont moins de 5 ans.

| | Nombres de compteurs 2021 | % | Nombres de compteurs 2022 | % |
|----------------|---------------------------|---------------|---------------------------|---------------|
| 0 à 4 ans | 385 | 6,8% | 1532 | 25,8% |
| 5 à 9 ans | 535 | 9,4% | 524 | 8,8% |
| 10 à 14 ans | 1222 | 21,5% | 1285 | 21,6% |
| 15 à 19 ans | 979 | 17,3% | 937 | 15,8% |
| plus de 20 ans | 2552 | 45,0% | 1663 | 28,0% |
| TOTAL | 5673 | 100,0% | 5941 | 100,0% |

Interrogé sur l'évolution du nombre de compteurs, SAUR précise les données suivantes :

- 5941 correspond aux actifs
- 6183 actifs + résiliés (pour mémoire, 6 153 compteurs au total annoncé par SUEZ en 2020)
- 237 résiliés
- 3 actifs en cours de résiliation

SAUR précise enfin que l'écart constaté de 300 compteurs provient du fait que lors de la première année, les compteurs résiliés n'avaient pas été comptabilisés

2. Bilan et perspectives

2.1. Les faits marquants de l'exercice

- ✓ Fortes chaleurs, les autorités préfectorales ont notifié des restrictions de la consommation d'eau. Le périmètre du service de la Communauté de Communes a été impacté essentiellement sur les ressources du Frenz et de la Zone Chalets Oderen
- ✓ La rénovation des réservoirs se poursuit et en 2022 les travaux ont consisté en la rénovation des réservoirs du Frenz, Mitzach et Storckensohn. Lors de ces travaux de rénovation, la mise en œuvre d'équipements de technologie UV est privilégiée pour permettre de limiter la désinfection de l'eau au chlore. La désinfection UV sera à terme

mise en œuvre sur les réservoirs Oderen ZH, Wildenstein, Goldbach, Storckensohn et Frenz.

- ✓ Une crise de contamination bactériologique a été déclarée le 30/09/2022, elle a restreint la consommation de l'eau sur les communes d'Urbès et Storckensohn jusqu'au mercredi 5 octobre 2022.

Cet incident a fait l'objet d'une gestion de crise en collaboration avec la Communauté de Communes et l'ARS. Des actions ont été mises en œuvre suite à ce retour d'expérience via l'analyse des causes de cet incident. Un Plan de Gestion de Crise (engagement contractuel) a également été rédigé par SAUR et communiqué à la communauté de Communes.

- ✓ En 2022 le bureau d'étude IRH a continué l'étude relative à la mise en œuvre d'une nouvelle unité de production d'eau potable au niveau de la ressource du tunnel d'Urbès. L'objectif étant de finaliser l'étude et la consultation des entreprises pour la phase réalisation à l'automne 2023.
- ✓ Présentation de deux études : Etude de modélisation hydraulique du réseau de distribution et étude de gestion patrimoniale des réseaux
- ✓ En 2022 :
 - 18 fuites sur canalisations réparées
 - 45 fuites sur branchements réparées
 - 46 branchements renouvelés
- ✓ Un point d'accueil est désormais disponible le mercredi sur rendez-vous dans les bureaux de Saur à Husseren
- ✓ Le nombre de branchement avec consommation est de 5 701 en rapport aux 5 491 branchements en service
- ✓ Certains travaux concessifs ont été réalisés et réceptionnés par Communauté de Communes en 2022
- ✓ Un engagement réglementaire et contractuel important concernant la mise en œuvre du PGSSE continue d'être développé
- ✓ Un premier avenant au contrat a été délibéré le 28 juin 2022 permettant de réajuster quelques dispositions contractuelles
- ✓ 23 opérations de renouvellement d'équipements ont été réalisées afin de garantir la continuité de service et rajeunir le patrimoine des installations de la Communauté de Communes

2.2. Les propositions du délégataire pour améliorer le service

è PRODUCTION ET QUALITE D'EAU

Dans le cadre de la maîtrise des ressources en eau et en complément de l'application EMI mise en œuvre par SAUR et exploitée sur les deux forages, SAUR devra mettre en œuvre sur la durée du contrat des équipements de mesure de débit sur 25 captages.

La CCVSA devra mettre en œuvre des clôtures pour matérialiser et protéger les périmètres immédiats des captages.

Suite à plusieurs chutes de pierres au niveau de la falaise de la ressource du tunnel d'Urbes, des travaux de mise en sécurité devront être réalisés.

è FORAGE FELLERING

Amélioration : Mise en place d'un surpresseur d'air sur le filtre à Neutralite pour permettre un lavage efficace des filtres.

è RESERVOIR ZONE HAUTE FELLERING

Amélioration : Mise en place d'un réducteur de pression sur le by-pass sources vers le réseau (utilisé lors du nettoyage de réservoir)

è GOLDBACH RESERVOIR MOULIN

Amélioration : suppression de cette bâche avec alimentation du hameau via le réservoir de Goldbach pour permettre de supprimer le réservoir Moulin et sécuriser la qualité de l'eau distribuée

è STORCKENSOHN

Création d'un réseau surpressé pour alimenter les abonnés situés au-dessus du réservoir

è SAUWAS

Déconnecter le branchement d'un abonné alimenté via le réservoir SAUWAS 3

è SECURITE

Suite à la présentation de l'étude diagnostique des risques de chutes et des risques de malveillances, la CCVSA devra procéder à des travaux de mise en conformité des ouvrages.

è RESEAU DE DISTRIBUTION

Les ouvrages de stockage et de distribution d'eau potable du service ne disposent pas d'équipements d'analyse de Chlore. La variabilité de la qualité des eaux prélevées ne sécurise pas ainsi la bonne maîtrise de la qualité de l'eau distribuée. La volonté de limiter la chloration de l'eau distribuée ne doit pas pour autant limiter la possibilité de maîtriser et alerter en continu l'exploitant. Des analyseurs de chlore doivent être installés sur les réservoirs :

- Husseren
- Kruth Centre
- Fellingring ZB
- Oderen ZB
- Geishouse ZB

Concernant l'amélioration des pertes en eau, SAUR devra réaliser dans le cadre des travaux des propositions d'amélioration et de l'étude de modélisation hydraulique :

- Un regard de régulation de la pression au Frenz
- Un regard de régulation de la pression au niveau de l'église à Geishouse
- Un regard de régulation de la pression rue Ravin à Geishouse

De plus un programme de renouvellement des réseaux a été défini et validé avec les services de la CCVSA. Saur réalisera ainsi en 2023 le renouvellement du réseau et des branchements de la rue Basse à Kruth.

3. Indicateurs techniques

3.1. Volumes mis en distribution

| | 2020 | 2021 Suez | 2021 Saur | 2021 | 2021 corrigé par Saur | 2022 | Evolution (%) |
|--|-----------------------------------|----------------|----------------|-----------------------------------|-----------------------|-----------------------------------|--|
| Volumes produits | 803 346 | 509 830 | 276 084 | 785 914 | 828 252 | 816 653 | -2,2% |
| Nature des ressources SISPEA DC.192 | 99,58% d'eaux souterraines | | | 99,37% d'eaux souterraines | | 99,42% d'eaux souterraines | 0,05% |
| - Sources | | | | | | 408 882 | -1,8% |
| - Tunnel Urbes | 553 389 | 381 460 | 161 762 | 543 222 | | 193 274 | - |
| - Forage de Felling | 203 750 | 84 744 | 81 331 | 166 075 | | 147 686 | -18,5% |
| - Forage d'Oderen | 42 871 | 40 698 | 17 951 | 58 649 | | 62 048 | 36,8% |
| - Forage de Wildenstein | 2 | 2 | 12 993 | 12 995 | | 0 | <i>Forage HS déconnecté du service en 2022</i> |
| - Usine UF de Moosch (prise d'eau en ruisseau) | 3 334 | 2 926 | 2 047 | 4 973 | | 4 750 | -4,5% |
| Volumes importés | 0 | 0 | 0 | 0 | 0 | 0 | 0 |
| Volumes exportés | 0 | 0 | 0 | 0 | 0 | 0 | 0 |
| Total volumes mis en distribution | 803 346 | 509 830 | 276 084 | 785 914 | 828 252 | 816 653 | -2,2% |

Les volumes ont été ramenés à 365 jours.

Le total des Volumes produits en 2021 a été corrigé dans le RAD 2022 par rapport au RAD 2021. SAUR indique avoir remis en conformité en rapport au fonctionnement du service les compteurs de production et de distribution d'eau.

3.2. Volumes consommés et rendement

| | 2020 | 2021 Suez | 2021 Saur | 2021 cumul SUEZ et SAUR | 2021 corrigé par Saur | 2022 | Evolution par rapport à la valeur corrigée SAUR 2021 (%) |
|------------------------------------|---------|-----------|-----------|-------------------------|-----------------------|---------|--|
| Volumes mis en distribution | 803 345 | 754 455 | 828 252 | 1 582 707 | 828 252 | 816 653 | -1,40% |
| Volumes comptabilisés | 529 596 | 502 624 | 532 897 | 1 035 521 | 532 897 | 518 922 | -2,62% |
| Volumes consommés sans comptage | 8 268 | 3 840 | 8 152 | 11 992 | | 14 210 | 18,5% |

| | | | | | | | |
|--|--------------|--------------|---------------|---------------|--------------|---------------|--------|
| Volumes de service | 9 676 | 8 524 | 30 256 | 38 780 | | 12 343 | -68,2% |
| Volumes consommés autorisés | 547 540 | 514 988 | 571 305 | 1 086 293 | 571 305 | 577 155 | 1,0% |
| Indice de consommation (m3/jour/km) | 9,2 | 8,6 | 9,5 | 18,1 | 9,5 | 9,06 | -4,6% |
| Indice de perte (m3/jour/km) | 4,28 | 4,02 | 4,27 | 8,29 | 4,16 | 4,50 | 8,2% |
| Rendement brut du réseau (V consommé/ V mis en distribution, %) | 68,2% | 68,3% | 68,98% | 137,2% | 69,0% | 66,79% | -3,2% |

Les volumes ont été ramenés à 365 jours

Le rendement observé en 2022 est 66,79%, en baisse notable par rapport à la valeur consolidée de 2021 qui reste sujette à caution compte-tenu de son obtention par la synthèse des données de 2 délégataires différents.

Cette valeur 2022 est également inférieure à la dernière valeur de référence de 2020.

Ce rendement est dorénavant inférieur au niveau de rendement imposé par la loi Grenelle 2 (65% + ILC/5 =soit 66,92%) et met la Collectivité en position délicate vis-à-vis de ses partenaires institutionnels, et ouvre la porte à l'application de pénalité par l'Agence de l'Eau pour non-respect de l'engagement du rendement Grenelle 2.

3.3. La qualité de l'eau

L'eau mise en distribution :

| ANALYSES | Microbiologiques | Physico chimiques |
|--------------------------------------|------------------|-------------------|
| Nombre de prélèvements ARS | 59 | 59 |
| Nombre de prélèvements non conformes | 1 | 1 |
| Taux de conformité | 98,3% | 98,3% |

- 1 non-conformité entérocoques – traitement Oderen zone Chalet
- 1 non-conformité Arsenic – Livraison Urbes source du tunnel

L'eau distribuée :

L'eau distribuée doit être « propre à la consommation » : article L 19 du Code de la Santé Publique. Afin de satisfaire à cette obligation, l'eau fait l'objet d'une surveillance constante de la part de l'Agence Régionale de Santé (ARS).

Les taux de conformité sur l'eau distribuée sont les suivants (indicateurs calculés uniquement sur les paramètres avec une limite de qualité) :

| ANALYSES | Microbiologiques | Physico chimiques |
|---|-------------------------|--------------------------|
| Nombre de prélèvements ARS | 151 | 151 |
| Nombre de prélèvements non conformes | 2 | 3 |
| Taux de conformité | 98,7% | 98,0% |

Soit :

- 1 non-conformités entérocoques sur le réseau d'Urbès
- 1 non-conformité E Coli sur le réseau d'Urbès
- 3 non-conformités arsenic sur la source d'Urbès (tunnel)

3.4. Les clients et les volumes facturés

| | 2019 | 2020 | 2021 Suez | 2021 Saur | 2022 | Evolution (%) par rapport aux valeurs SUEZ 2021 |
|--|-------------|-------------|------------------|------------------|-------------|--|
| Nombre de clients | 5 884 | 5 901 | 5 936 | 5 647 | 5 904 | -0,54% |
| Volumes facturés (m³) | 521 868 | 529 378 | 502 624 | NA | 518 922 | 3,24% |
| Volume dégrevé (m³) | 4 352 | 218 | 6 692 | NA | 6204 | -7,29% |
| Volume moyen facturé (m³/client) | 88,7 | 89,7 | 84,7 | NA | 78 | -7,91% |

3.4.1. Le service aux abonnés

| | 2019 | 2020 | 2021 | 2022 | Evolution (%) |
|--------------------------------------|-------------|-------------|-------------|-------------|----------------------|
| Nombre d'appels téléphoniques | 1 664 | 1 207 | 1 774 | 1979 | 12% |
| % du nombre de clients | 28% | 20% | 30% | 33% | |

| | | | | | |
|------------------------------------|------------|------------|------------|------------|-------------|
| Nombre de courriers | 281 | 145 | 197 | 350 | 78% |
| % du nombre de clients | 5% | 2% | 3% | 6% | |
| Nombre de contacts internet | 248 | 353 | 382 | 958 | 151% |
| % du nombre de clients | 4,2% | 6,0% | 6,4% | 16% | |
| Nombre de visites physiques | 90 | 41 | 19 | 47 | 147% |
| % du nombre de clients | 1,5% | 0,7% | 0,3% | 0,8% | |

La hausse importante de visites physiques est à considérer en sachant que l'accueil physique sur RDV du mercredi n'était pas en place. Cet indicateur risque d'augmenter encore plus sur le prochain exercice.

La hausse également importante du nombre de contacts internet démontre que la relation client est un sujet problématique que le délégataire doit prendre rapidement en considération.

3.4.2. Le recouvrement

| | 2019 | 2020 | 2021 | 2022 |
|--|-------------|-------------|-------------|--------------------------------------|
| Nombre d'échéanciers | 42 | 20 | 1 | 117 |
| Taux d'échéanciers | 0,7% | 0,3% | 0,0% | 1,19% |
| Nombre de demande de dégrèvement | 23 | 5 | 5 | 15 |
| Nombre de demandes acceptées | 15 | 1 | 1 | 9 |
| Taux d'impayés sur les factures de l'année précédente | 1,5% | 1,6% | 1,9% | 1,92% |
| Montant des créances > 6 mois | 43 818 € | 59 401 € | 52 011 € | 44 545 € toutes parts confondues TTC |

SAUR précise que la forte augmentation du nombre d'échéancier est liée principalement des clients qui n'avaient pas réactivé le service mensualisation

3.4.3. Réclamations clients

76 réclamations ont été reçues en 2022 :

| Catégorie | Nombre de réclamations |
|--------------------------|------------------------|
| Produit | 15 |
| Qualité du service | 48 |
| Facturation/encaissement | 13 |
| TOTAL | 76 |

3.5. L'exploitation et l'entretien des ouvrages

3.5.1. Consommation en électricité et réactifs

| Consommations | 2019 | 2020 | 2021 Suez | 2021 Saur | 2021 | 2022 |
|-------------------|--------|--------|-----------|-----------|---------|---------|
| Electricité (kWh) | 188360 | 156799 | 131 811 | 46 926 | 178 737 | 192 095 |
| Javel (L) | 6000 | 7000 | 6000 | 1100 | 7100 | 3200 |
| Neutralite (T) | 0 | 0 | 10 | 0 | 10 | 8 |

3.5.2. Recherche de fuites et interventions sur le réseau de distribution

| Nature intervention | 2019 | 2020 | 2021 | 2022 | Evolution (%) |
|--|------------|--------------|-----------|----------------|----------------|
| Réparation sur le réseau de distribution | | | | | |
| branchement | 10 | 14 | 9 | 45 | 400,0% |
| canalisation | 21 | 10 | 16 | 18 | 12,5% |
| compteurs | | | | NC | |
| Mise à niveau de bouches à clés | 49 | NC | | NC | |
| Recherches de fuites (km) | 630 | 543,8 | | 115,675 | -78,73% |
| Nombre d'interventions en astreinte sur le réseau | 41 | 37 | 36 | 38 | 5,5% |

3.6. Détails sur l'indice de connaissance et de gestion patrimoniale du réseau d'eau potable

Cet indicateur réglementaire est défini par l'arrêté du 2 décembre 2013 modifiant l'arrêté du 2 mai 2007.

Le calcul de l'indicateur est le suivant :

| Critère | Points obtenus en 2021 | Points obtenus en 2022 | Nombre maximal de point |
|---|------------------------|------------------------|-------------------------|
| A - Plan des réseaux | | | |
| Existence d'un plan des réseaux de transport et de distribution d'eau potable mentionnant, s'ils existent, la localisation des ouvrages principaux (captage, station de traitement, réservoir) et des compteurs généraux | 10 | 10 | /10 |
| Définition d'une procédure de mise à jour du plan des réseaux afin de prendre en compte les travaux réalisés depuis la dernière mise à jour (extension, réhabilitation ou renouvellement de réseaux), ainsi que les données acquises notamment en application de l'article R. 554-34 du code de l'environnement. La mise à jour est réalisée au moins chaque année | 5 | 5 | /5 |
| B - Inventaire des réseaux | | | |

| | | | |
|--|------------|------------|-------------|
| o Existence d'un inventaire des réseaux identifiant les tronçons de réseaux avec mention du linéaire de la canalisation, de la catégorie de l'ouvrage définie en application de l'article R. 554 2 du code de l'environnement ainsi que de la précision des informations cartographiques définie en application du V de l'article R. 554-23 du même code et, pour au moins la moitié du linéaire total des réseaux , les informations sur les matériaux et les diamètres des canalisations de transport et de distribution. o La procédure de mise à jour du plan des réseaux est complétée en y intégrant la mise à jour de l'inventaire des réseaux. | 10 | 10 | /10 |
| Pourcentage d'information sur les matériaux et les diamètres des réseaux : Matériaux et diamètres connus pour 60% à 69,9% du linéaire des réseaux : 1 pt Matériaux et diamètres connus pour 70% à 79,9% du linéaire des réseaux : 2 pts Matériaux et diamètres connus pour 80% à 89,9% du linéaire des réseaux : 3 pts Matériaux et diamètres connus pour 90% à 94,9% du linéaire des réseaux : 4 pts Matériaux et diamètres connus pour au moins 95% du linéaire des réseaux : 5 pts | 5 | 5 | /5 |
| Pourcentage de tronçons dont la date ou la période de pose sont identifiés : Dates ou périodes de pose connues pour moins de 50% du linéaire des réseaux : 0 pt Dates ou périodes de pose connues pour 50% à 59,9% du linéaire des réseaux : 10 pts Dates ou périodes de pose connues pour 60% à 69,9% du linéaire des réseaux : 11 pts Dates ou périodes de pose connues pour 70% à 79,9% du linéaire des réseaux : 12 pts Dates ou périodes de pose connues pour 80% à 89,9% du linéaire des réseaux : 13 pts Dates ou périodes de pose connues pour 90% à 94,9% du linéaire des réseaux : 14 pts Dates ou périodes de pose connues pour au - 95% du linéaire des réseaux : 15 pts | 15 | 15 | /15 |
| C - Autres éléments de connaissance et de gestion des réseaux | | | |
| Le plan des réseaux préciser la localisation des ouvrages annexes (vannes de sectionnement, ventouses, purges, poteaux incendie, ...) et, s'il y a lieu, des servitudes instituées pour l'implantation des réseaux | 10 | 10 | /10 |
| Existence et mise à jour au moins annuelle d'un inventaire des pompes et équipements électromécaniques existants sur les ouvrages de stockage et de distribution | 10 | 10 | /10 |
| Le plan des réseaux mentionne la localisation des branchements | 0 | 0 | /10 |
| Un document mentionne pour chaque branchement les caractéristiques du ou des compteurs d'eau incluant la référence du carnet métrologique et la date de pose du compteur . | 10 | 10 | /10 |
| Un document identifie les secteurs où ont été réalisées des recherches de pertes d'eau, la date de ces recherches et la nature des réparations ou des travaux effectués à leur suite | 10 | 10 | /10 |
| Maintien à jour d'un document mentionnant la localisation des autres interventions sur le réseau telles que réparations, purges, travaux de renouvellement | 10 | 10 | /10 |
| Existence et mise en œuvre d'un programme pluriannuel de renouvellement des canalisations (programme détaillé assorti d'un estimatif portant sur au moins 3 ans) | 10 | 10 | /10 |
| Existence et mise en œuvre d'une modélisation des réseaux, portant sur au moins la moitié du linéaire de réseaux et permettant notamment d'apprécier les temps de séjour de l'eau dans les réseaux et les capacités de transfert des réseaux | 5 | 5 | /5 |
| TOTAL | 110 | 110 | /120 |

3.7. Les opérations de renouvellement

3.7.1. Renouvellement des équipements électromécaniques

Selon le GER du contrat, il était prévu pour 2022 le renouvellement de :

| | | | |
|--------------------------------------|----------------|-----------------|-------|
| CHAMBRE DE RÉGULATION MALMERSPACH | point d'entrée | POMPE VIDE CAVE | 625 € |
| FORAGE ODEREN | Mesure niveau | SONDE DE NIVEAU | 563 € |

| | | | |
|---|---------------------------|--|-------------|
| RESERVOIR FELLERING - ZB | mesure niveau | SONDE DE NIVEAU CUVE 1 | 563 € |
| RESERVOIR FELLERING - ZB | mesure niveau | SONDE DE NIVEAU CUVE 2 | 563 € |
| RESERVOIR FELLERING - ZB | mesure volume | COMPTEUR DE DISTRIBUTION n°36 | 875 € |
| RESERVOIR HUSSEREN BRAND (Zone Chalet) | mesure niveau | SONDE NIVEAU RESERVOIR | 563 € |
| RESERVOIR KRUTH - CENTRE | mesure volume | COMPTEUR DE VOLUME DE SORTIE n°44 | 875 € |
| RESERVOIR KRUTH - CENTRE | mesure niveau | SONDE CUVE DROITE | 563 € |
| RESERVOIR KRUTH - CENTRE | mesure niveau | SONDE CUVE GAUCHE | 563 € |
| RESERVOIR MALMERSPACH | mesure volume | COMPTEUR DE VOLUME DISTRIBUTION n°5 | 875 € |
| RESERVOIR MOLLAU PRINCIPAL+ POMPAGE EIBEL (ZB) | mesure volume | COMPTEUR DISTRIBUTION n°26 | 875 € |
| RESERVOIR MOLLAU- KUHLBACH(ZB) | mesure niveau | CAPTEUR NIVEAU RESERVOIR | 563 € |
| RESERVOIR MOOSCH - AR | mesure niveau | POIRE DE NIVEAU (x3) | 375 € |
| RESERVOIR ODEREN - ZH | armoire générale BT | TELETRANSMISSION | 2 250 € |
| RESERVOIR RANSPACH | sécurité | ALARME ANTI- INTRUSION | 563 € |
| RESERVOIR STORCKENSOHN | RESERVOIR STORCKENSOHN | ALARME ANTI- INTRUSION | 563 € |
| RESERVOIR STORCKENSOHN | mesure niveau | CAPTEUR NIVEAU RESERVOIR | 563 € |
| RESERVOIR URBES | armoire générale BT | TELETRANSMISSION | 2 250 € |
| POMPAGE KRUTH SAUWAS 2 (+ bache) | armoire générale BT | TELETRANSMISSION | 2 250 € |
| POMPAGE MOLLAU KUHLBACH | sécurité | SECURITE ANTI- INTRUSION | 563 € |
| PRODUCTION UF MOOSCH | filtre à membranes | POMPE A CAP | 1 063 € |
| PRODUCTION UF MOOSCH | filtre à membranes | SKID UF 4 MODULES | 10 000 € |

Le réalisé SAUR pour 2022 est le suivant :

| | | | |
|--|------------------------|-------------------------------|------|
| FORAGE ODEREN | armoire générale BT | TELETRANSMISSION | 2250 |
| RESERVOIR ALTENBACH - ZB PRINCIPAL 40m3 | mesure niveau | CAPTEUR NIVEAU RESERVOIR | 125 |
| RESERVOIR ALTENBACH - ZB PRINCIPAL 40m3 | armoire générale BT | ARMOIRE GENERALE BT | 2500 |
| RESERVOIR FELLERING - ZB | sécurité | ALARME ANTI-INTRUSION | 563 |
| RESERVOIR GOLDBACH | mesure volume | COMPTEUR DISTRIBUTION n°54 | 875 |

| | | | |
|--|---|-------------------------------------|---------|
| RESERVOIR HUSSEREN BRAND (Zone Chalet) | sécurité | SECURITE ANTI-INTRUSION | 563 |
| RESERVOIR KRUTH - FRENZ | chloration | POMPE DOSEUSE JAVEL | 1500 |
| RESERVOIR MOLLAU - EIBEL | mesure niveau | SONDE NIVEAU RESERVOIR | 563 |
| RESERVOIR MOLLAU - EIBEL | Armoire générale BT | TELETRANSMISSION | 3385,23 |
| RESERVOIR MOLLAU - EIBEL | sécurité | Intrusion | 563 |
| RESERVOIR MOLLAU PRINCIPAL+ POMPAGE EIBEL (ZB) | chloration | POMPE DOSEUSE JAVEL | 1500 |
| RESERVOIR MOLLAU PRINCIPAL+ POMPAGE EIBEL (ZB) | pompage | POMPE REFOULEMENT EIBEL | 1375 |
| RESERVOIR MOLLAU PRINCIPAL+ POMPAGE EIBEL (ZB) | armoire générale BT | TELETRANSMISSION 144 BT | 2500 |
| RESERVOIR MOLLAU-KUHLBACH(ZB) | sécurité | SECURITE ANTI INTRUSION | 563 |
| RESERVOIR MOOSCH - NR | mesure niveau | SONDE DE NIVEAU CUVE DROITE | 563 |
| RESERVOIR ODEREN - ZB | sécurité | ALARME ANTI-INTRUSION | 563 |
| RESERVOIR ODEREN - ZH | chloration | POMPE DOSEUSE ZONE CHALET | 1250 |
| RESERVOIR ODEREN - ZH | chloration | POMPE DOSEUSE ZONE HAUTE | 1250 |
| RESERVOIR URBES | RESERVOIR URBES | ALARME ANTI-INTRUSION | 563 |
| Pompage Husseren | poste de surpression | VANNE MOTORISEE (x2) | 1250 |
| Pompage Fellingring - ZH SACM | mesure volume prélevé dans la nappe | COMPTEUR VOLUME REFOULEMENT n°38 | 513 |
| POMPAGE MOLLAU KUHLBACH | sécurité | SECURITE ANTI-INTRUSION | 563 |
| POMPAGE MOLLAU PRINCIPAL | sécurité | SECURITE ANTI-INTRUSION | 563 |
| USINE DE TRAITEMENT (NEUTRALISATION) FELLERING ZB | mesure volume | COMPTEUR n°36a | 875 |
| USINE DE TRAITEMENT FELLERING (Forage) | Forage | POMPE IMMERGEE SECOURS | 4439 |
| USINE DE TRAITEMENT FELLERING (Forage) | Mesure niveau | SONDE DE NIVEAU FORAGE | 563 |
| USINE DE TRAITEMENT FELLERING (Forage) | chloration | POMPE DOSEUSE JAVEL | 1500 |

3.7.2. Renouvellement de compteurs

| Renouvellement des compteurs | 2019 | 2020 | 2021 | 2022 | Evolution (%) |
|--|------|------|------|-------|------------------|
| Nombre de compteurs renouvelés ou remplacés | 86 | 174 | 52 | 1 238 | 2280,8% |
| % du parc compteur | 1,4% | 2,8% | 0,8% | 20,8% | 2365,7% |

3.7.3. Renouvellement des branchements

| Renouvellement des branchements | 2019 | 2020 | 2021 | 2022 | Evolution (%) |
|--|------|------|------|------|---------------|
| Nombre de branchements réalisés (branchements neufs) | 16 | 11 | 33 | 16 | -51,51% |
| Nombre de branchements supprimés | 3 | 2 | 0 | 0 | - |
| Nombre de branchements renouvelés | 64 | 94 | 57 | 45 | -21,05% |
| dont branchements en plomb | | | | 0 | - |

3.7.4. Renouvellement des canalisations

| Renouvellement des canalisations | 2018 | 2019 | 2020 | 2021 | 2022 | Evolution (%) |
|---------------------------------------|-------|-------|-------|------|------|---------------|
| Longueur de canalisations renouvelées | 1 089 | 424,5 | 424,5 | 239 | 347 | 45% |

| Commune | Site | Nature des Travaux | Montant €/HT | Date de commande | Date butoire contractuelle de Réalisation | Date effective de Réalisation |
|---------|-----------|---|--------------|------------------|---|-------------------------------|
| Kruth | Rue Noire | Renouvellement d'une canalisation vétuste DN 80 par une canalisation DN 100 sur 265 ml et reprise des 17 branchements | 133 628,02 € | 24/11/2022 | 31/12/2022 | 12/2022 |

3.7.5. Renouvellement des accessoires réseaux

| Renouvellement des accessoires de réseau | 2019 | 2020 | 2021 | 2022 | Evolution (%) |
|--|------|------|------|-------------|---------------|
| Vannes | | | | 5 | |
| Organes divers | | | | 1 réducteur | |

3.8. Les investissements

3.8.1. Les opérations réalisées par le Déléguataire

Au titre des investissements contractuels :

| Commune | Site | Nature des Travaux | Montant €/HT | Date butoire contractuelle de Réalisation | Date effective de Réalisation |
|--|------------|---|-----------------|--|-------------------------------------|
| Goldbach Moulin et Oderen Chalets | Réservoirs | Installation Télégestion et Sonde de Niveaux | 2 338,00 € | 31/08/2022 | 17/05/2022 |
| Storckensohn- Mollau et Oderen Zone des Chalets | Compteurs | Mise en place de télésurveillances type SOFREL LS sur les compteurs d'interconnexion Storckensohn-Mollau (compteur n°26x du synoptique réseau) et Oderen-Source des Chalets (compteur n°43 du synoptique réseau) | 1 825,00 € | 31/08/2022 | 07/07/2022 |
| | | Mise en place de la solution EMI exploitation sur les forages de Fellinging et Oderen | 12 300,00 € | 31/08/2022 | 17/05/2022 |
| | | Réalisation d'une étude de gestion patrimoniale des réseaux d'eau potable, et sa mise à jour une fois sur la durée du contrat | 4 500,00 € | 31/08/2023 | 10/11/2022 |

Au titre des investissements pris sur le fond rendement :

| Site | Nature des Travaux | Montant €/HT | Date butoire contractuelle de Réalisation | Avancement | Date effective de Réalisation |
|---------|---|-----------------|--|------------|-------------------------------------|
| Contrat | Recherches de Fuites Acquisition 20 prélocalisateurs acoustiques de fuites FAST | 10 763,00 € | 11/02/2022 Engagement n°23 | TERMINE | 11/02/2022 |

3.8.2. Les opérations réalisées par la Collectivité

| Investissements réalisés en 2022 | Montant total € HT |
|---|--------------------|
| Prévention du risque bactériologique installation javellisation réservoir Wildenstein, Husseren brand, Goldbach, Saint-Amarin Fistelhaeuser | 14 282,22 |
| Travaux préparatoires création de traitement eau potable Tunnel d'Urbès | 26 200,00 |
| Renouvellement armoire électrique au réservoir de Goldbach | 1 241,20 |
| Suppression d'une conduite d'eau potable rue du breuil st Amarin | 626,21 |
| Installation d'une télégestion au réservoir d'Altenbach | 3 471,71 |
| Achat d'une bâche souple pour les différents travaux de réservoirs | 2 950,00 |
| Raccordement électrique réservoir Geishouse | 3 958,80 |
| ACCORDS CADRE POUR DIVERS TRAVAUX DE REHABILITATION DES OUVRAGES EN EAU POTABLE | |
| Marché de travaux de réhabilitation du captage Kruth bon de commande 2 | 81 639,25 |
| Marché de travaux de réhabilitation du réservoir de Kruth Frenz | 274 028,71 |
| Marché de travaux de réhabilitation du réservoir de Storckensohn | 245 264,45 |
| Marché de travaux de réhabilitation du réservoir de Mitzach | 331 753,98 |
| Total | 985 416,53 |

En 2022, la Communauté de Communes a réalisé des travaux pour 985 416,53 €.

Par ailleurs, la CCVSA a réalisé des travaux sur fond de renouvellement, réalisés par le délégataire SAUR, dans le cadre du fonds de renouvellement contractuel :

| Année | Commune | Site | Nature des travaux | Montant HT |
|-------|-----------|--|--|------------|
| 2022 | Altenbach | Réservoir | Renouvellement armoire électrique | 2 500,00 € |
| 2022 | Felling | Forage | Pompe de secours en caisse | 4 438,73 € |
| 2022 | Oderen | Réservoir Zone Haute | Renouvellement pompe javel direction les Chalets | 1 242,17 € |
| 2022 | Kruth | Réservoir Sauwas | Renouvellement télégestion linebox | 2 479,87 € |
| 2022 | Mollau | Réservoir Mollau Principal + Pompage Eibel | Renouvellement télégestion | 2 500,00 € |
| 2022 | Mollau | Réservoir Mollau - Eibel | Renouvellement télégestion | 3 385,23 € |
| 2022 | Oderen | Forage | Renouvellement télégestion | 2 247,05 € |
| 2022 | Mollau | Réservoir Principal + Pompage Eibel | Renouvellement pompe javel | 1 500,00 € |
| 2022 | Felling | Usine de Pompage ZH SACM | Renouvellement compteur de production n°38 | 513,00 € |
| 2022 | Felling | Usine de Traitement Neutralisation | Renouvellement pompe javel | 1 250,00 € |

| | | | | |
|------|-------------------------------|---------------------------------------|--|------------|
| 2022 | Goldbach | Réservoir | Compteur de production n°54 | 875,00 € |
| 2022 | Goldbach | Réservoir | Compteur de production n°55a | 815,00 € |
| 2022 | Liaison Storckensohn - Mollau | Compteur | Compteur n°26x | 750,00 € |
| 2022 | Moosch | Réservoir | Régulateur Hydraulique de Niveaux | 4 234,81 € |
| 2022 | Mitzach | Station de pompage | Pompe multicellulaire de secours | 1 246,16 € |
| 2022 | Fellering | Forage | Sonde de niveau Forage | 563,00 € |
| 2022 | Oderen | Réservoir ZH | POMPE DOSEUSE ZONE HAUTE | 1 250,00 € |
| 2022 | Goldbach-Moulin | Réservoir | Renouvellement pompe javel | 1 125,00 € |
| 2022 | Wildenstein | Réservoir | Renouvellement compteur de distribution n°49 | 1 030,53 € |
| 2022 | Mollau | Réservoir et pompage Eibel | Pompage Eibel Pompe de secours | 1 375,00 € |
| 2022 | Saint Amarin | Réservoir Saint Amarin Fistelhauser | Pompe de surface | 5 625,00 € |
| 2022 | Kruth | Réservoir Kruth Frenz | Pompe doseuse javel et bac de rétention | 1 500,00 € |
| 2022 | Storckensohn | Réservoir | Lampe UV | 533,00 € |
| 2022 | Husseren | Station Pompage | Vanne motorisée bleu et grise | 1 250,00 € |
| 2022 | Moosch | Réservoir AR | Poire de niveau X 3 | 375,00 € |
| 2022 | Fellering | Usine de Traitement Neutralisation ZB | Compteur N° 36 a | 875,00 € |
| 2022 | Mollau - Eibel | Réservoir | Sonde niveau réservoir | 558,00 € |

3.8.3. Zoom sur les branchements en plomb

Aucun branchement en plomb connu n'est recensé sur la Communauté de Communes en 2022.

3.8.4. Les projets à l'étude en vue d'améliorer la qualité du service aux usagers et les performances environnementales du service

La CCVSA est en pleine réflexion quant à la réfection d'une grande partie des canalisations dans la Vallée. Cela a pour but de réparer toutes les canalisations faisant l'objet de fuites.

3.8.5. Les programmes pluriannuels de travaux adoptés pour 2023

De plus un programme de renouvellement des réseaux a été défini et validé avec les services de la CCVSA. Saur réalisera ainsi en 2023 le renouvellement du réseau et des branchements de la rue basse à Kruth.

4. Indicateurs financiers

4.1. Les tarifs

| | Tarif au 1 ^{er} janvier 2021 | Tarif au 1 ^{er} janvier 2022 | Tarif au 1 ^{er} janvier 2023 |
|--|--|--|--|
| Part Collectivité | | | |
| Part proportionnelle (€ HT/m ³) | 0,637 € | 0,6482 € | 0,6482 € |
| Part Déléataire | | | |
| Frais d'accès au service - <i>sans déplacement</i> | 38,42 € | 40 | 42.88 |
| - <i>frais de déplacement</i> | 76,85 € | 65 | 69.68 |
| Part fixe (€ HT/an) | | | |
| Compteur DN 15/20 mm | 54,44 € | 60,42 € | 77,72 € |
| Compteur DN 25/30 mm | 100,68 € | | |
| Compteur DN 40 mm | 165,84 € | | |
| Compteur DN 50 mm | 286,67 € | | |
| Compteur DN 60 mm | 345,94 € | | |
| Compteur DN 80 mm | 385,04 € | | |
| Compteur DN 100 mm et plus | 436,00 € | | |
| Part proportionnelle (€ HT/m ³) | | | |
| < 12 000 m ³ | 0,8756 € | 0,9730 € | 1,0431 € |
| > 12 000 m ³ | 0,6027 € | | |
| Taxes et redevances | | | |
| TVA | 5,50% | 5,50% | 5,50% |
| Redevance prélèvement (€/m ³) | 0,0778 € | 0,0778 € | 0,0778 € |
| Redevance pollution (€/m ³) | 0,3500 € | 0,3500 € | 0,3500 € |

4.2. La facture d'eau 120 m³

| | au 01/01/2022 | | au 01/01/2023 | | Evolution (%) |
|------------------------------|---------------|-----------------|---------------|-----------------|---------------|
| | PU | MONTANT | PU | MONTANT | |
| Distribution eau | | | | | |
| Terme fixe annuel | | | | | |
| Part du Déléguataire | 72,50 | 72,50 € | 77,72 | 77,72 € | 28,6% |
| Consommation | | | | | |
| Part du Déléguataire | 0,973 | 116,76 € | 1,0431 | 125,17 € | 7,2% |
| Part de la Collectivité | 0,6482 | 77,78 € | 0,6482 | 77,78 € | 0,0% |
| Organismes publics | | | | | |
| Redevance de prélèvement | 0,0778 | 9,34 € | 0,0778 | 9,34 € | 0,0% |
| Redevance de pollution | 0,3500 | 42,00 € | 0,3500 | 42,00 € | 0,0% |
| Total HT | | 306,30 € | | 332,02 € | 8,4% |
| TVA à 5,50% | | 16,85 € | | 18,26 € | 8,4% |
| Total Eau potable TTC | | 323,15 € | | 350,28 € | 8,4% |

| | | | |
|------------------------------|---------------|---------------|-------------|
| Soit le m³ | 2,69 € | 2,92 € | 8,4% |
|------------------------------|---------------|---------------|-------------|

Le montant de la facture d'eau potable (120 m³) s'élève à 350,28 € TTC au 1^{er} janvier 2023 contre 323,15 € TTC au 1^{er} janvier 2022, soit une augmentation de 8,4% liée à l'actualisation des tarifs et la modification de l'abonnement au 01/01/2022.

Les différentes composantes de la facture 120 m³ sont les suivantes :

| | 01/01/2022 | | 01/01/2023 | | Evolution (%) |
|---------------------|-----------------|-------------|-----------------|-------------|---------------|
| Collectivité | 77,78 € | 24,1% | 77,78 € | 22,2% | 0,0% |
| Déléguataire | 177,18 € | 54,8% | 202,89 € | 57,9% | 14,5% |
| Taxes et redevances | 68,19 € | 21,1% | 69,60 € | 19,9% | 2,1% |
| TOTAL | 323,15 € | 100% | 350,28 € | 100% | 8,4% |

La facture globale pour un usager qui consomme 120 m³ se présente comme ci-dessous :

| EAU | au 01/01/22 | | au 01/01/23 | | Evolution |
|--|---------------|------------------|---------------|------------------|---------------|
| | Prix/m3 | Prix pour 120 m3 | Prix/m3 | Prix pour 120 m3 | Evolution (%) |
| Part fixe délégataire | | 60,42 € | | 77,72 € | 28,6% |
| Part proportionnelle délégataire | 0,9730 € | 116,76 € | 1,0431 € | 125,17 € | 7,2% |
| Part proportionnelle Communauté de Communes | 0,6482 € | 77,78 € | 0,6482 € | 77,78 € | 0,0% |
| Redevance prélèvement (Agence de l'Eau) | 0,0778 € | 9,34 € | 0,0778 € | 9,34 € | 0,0% |
| Redevance pollution (Agence de l'Eau) | 0,3500 € | 42,00 € | 0,3500 € | 42,00 € | 0,0% |
| | | | | | |
| Total eau H.T. | | 306,30 € | | 332,01 € | 8,4% |
| TVA | | 16,85 € | | 18,26 € | 8,4% |
| Total eau T.T.C | 2,69 € | 323,15 € | 2,92 € | 350,27 € | 8,4% |
| ASSAINISSEMENT | au 01/01/22 | | au 01/01/23 | | Evolution |
| | Prix/m3 | Prix pour 120 m3 | Prix/m3 | Prix pour 120 m3 | Evolution (%) |
| Part fixe délégataire | | 25,42 € | | 32,70 € | 28,6% |
| Part proportionnelle délégataire | 0,7320 € | 87,84 € | 0,7848 € | 94,18 € | 7,2% |
| Part proportionnelle Communauté de Communes | 0,8832 € | 105,98 € | 0,8832 € | 105,98 € | 0,0% |
| Red. modernisation réseaux (Agence de l'Eau) | 0,2330 € | 27,96 € | 0,2330 € | 27,96 € | 0,0% |
| | | | | | |
| Total assainissement H.T. | | 247,20 € | | 260,82 € | 5,5% |
| TVA | | 24,72 € | | 26,08 € | 5,5% |
| Total assainissement T.T.C. | 2,27 € | 271,92 € | 2,39 € | 286,90 € | 5,5% |
| | | | | | |
| TOTAL EAU et ASSAINISSEMENT TTC | 4,96 € | 595,07 € | 5,31 € | 637,17 € | 7,1% |

4.3. Compte Annuel de Résultat d'Exploitation du délégataire

| | 2021 | 2022 | Evolution (%) |
|--|--------------------|--------------------|---------------|
| Produits | 1 631 277 € | 1 543 700 € | -5,4% |
| | - € | | |
| Exploitation du service | 834 101 € | 983 000 € | 17,9% |
| Collectivités et autres organismes | 717 293 € | 488 000 € | -32,0% |
| Travaux attribués à titre exclusif | 56 675 € | 47 300 € | |
| Produits accessoires | 23 208 € | 25 400 € | 9,4% |
| | - € | | |
| Charges | 1 984 676 € | 2 023 300 € | 1,9% |
| Personnel | 421 004 € | 483 100 € | 14,7% |
| Energie électrique | 20 057 € | 28 800 € | 43,6% |
| Produits de traitement | 6 919 € | 9 100 € | 31,5% |
| Analyses | 24 708 € | 18 000 € | -27,1% |
| Sous-traitance, matières et fournitures | 153 289 € | 277 100 € | 80,8% |
| Impôts locaux et taxes | 42 267 € | 10 400 € | -75,4% |
| Autres dépenses d'exploitation, dont : | 199 918 € | 190 600 € | -4,7% |
| <i>Télécommunication, postes et télégestion</i> | 11 809 € | 5 400 € | -54,3% |
| <i>Engins et véhicules</i> | 61 224 € | 102 300 € | 67,1% |
| <i>Informatique</i> | 94 717 € | 50 000 € | -47,2% |
| <i>Assurance</i> | 4 316 € | 3 300 € | -23,5% |
| <i>Locaux</i> | 16 002 € | 22 400 € | 40,0% |
| <i>Divers</i> | 6 400 € | 7 100 € | |
| Frais de contrôle | 5 941 € | 15 000 € | 152,5% |
| Ristournes et redevances contractuelles | - € | - € | |
| Contribution des services centraux et recherche | 58 697 € | 109 300 € | 86,2% |
| Collectivités et autres organismes publics | 717 293 € | 488 000 € | -32,0% |
| Charges relatives aux renouvellements | 121 500 € | 360 700 € | |
| - pour garantie de continuité du service | 72 298 € | 31 100 € | -57,0% |
| - fonds contractuel | 222 611 € | 329 600 € | 48,1% |
| Charges relatives aux investissements | - € | 9 400 € | |
| - programme contractuel | - € | | |
| Charges relatives aux compteurs du domaine privé | 12 634 € | - € | |
| Charges relatives aux investissements du domaine privé | 8 890 € | 20 400 € | 129,5% |
| Pertes sur créances irrécouvrables et contentieux recouvrement | 18 150 € | 3 500 € | |
| Achats d'eau | - € | - € | |
| | - € | | |
| Résultat avant impôt | - 353 399 € | - 479 600 € | -35,7% |
| RESULTAT NET | - 353 399 € | - 479 600 € | -35,7% |

L'année 2021 n'est malheureusement pas représentative car les données ont été obtenues par la synthèse des CARE partiels de chacun des 2 délégataires ayant œuvré dans l'année.

4.4. Le budget annexe Eau Potable

4.4.1. Les recettes d'exploitation

| Recettes | 2021 | 2022 | Evolution (%) |
|------------------------------|---------------------|---------------------|----------------|
| Ventes d'eau | 323 848,15 € | 278 486,62 € | -14% |
| Produits exceptionnels | 3 440,94 € | 34 657,55 € | 907,21% |
| Subventions d'investissement | 179 949,77 € | - | - |
| TOTAL | 570 238,86 € | 313 144,17 € | -45,08% |

4.4.1. Le financement des investissements en 2022

| Investissements réalisés en 2022 | Montant total € HT |
|---|--------------------|
| Prévention du risque bactériologique installation javellisation réservoir Wildenstein, Husseren brand, Goldbach, Saint-Amarin Fistelhaeuser | 14 282,22 |
| Travaux préparatoires création de traitement eau potable Tunnel d'Urbès | 26 200,00 |
| Renouvellement armoire électrique au réservoir de Goldbach | 1 241,20 |
| Suppression d'une conduite d'eau potable rue du breuil st Amarin | 626,21 |
| Installation d'une télégestion au réservoir d'Altenbach | 3 471,71 |
| Achat d'une bâche souple pour les différents travaux de réservoirs | 2 950,00 |
| Raccordement électrique réservoir Geishouse | 3 958,80 |
| ACCORDS CADRE POUR DIVERS TRAVAUX DE REHABILITATION DES OUVRAGES EN EAU POTABLE | |
| Marché de travaux de réhabilitation du captage Kruth bon de commande 2 | 81 639,25 |
| Marché de travaux de réhabilitation du réservoir de Kruth Frenz | 274 028,71 |
| Marché de travaux de réhabilitation du réservoir de Storckensohn | 245 264,45 |
| Marché de travaux de réhabilitation du réservoir de Mitzach | 331 753,98 |
| Total | 985 416,53 |

4.4.2. Etat de la dette du service

| | 2021 | 2022 | Evolution (%) |
|--|-------------|-------------|---------------|
| Encours de la dette au 31 décembre | 66 155,29 € | 45 645,23 € | -31% |
| Montant remboursé durant l'exercice | 17 581,63 € | 20 510,06 € | 16,66% |
| - dont en capital | 16 579,27 € | 18 893,10 € | 13,96% |
| - dont en intérêts | 1 002,36 € | 1 616,96 € | 61,31% |

4.4.3. Amortissements réalisés en 2022

| Amortissements réalisés | Montant amorti |
|---------------------------------------|---------------------|
| Travaux sur réseaux d'adduction d'eau | 2 357,42 € |
| Frais d'études | 2 102 € |
| - Subventions d'investissement | -87 732,63 € |
| TOTAL | -83 273,21 € |

4.4.4. Opérations de coopération décentralisée

La Collectivité n'a pas participé à des opérations de coopération décentralisée (*article L1115-1-1 du Code Général des Collectivités Territoriales*).

5. Les indicateurs de performance

5.1. Indicateurs descriptifs

| Indicateur | Définition | Valeur 2021 | Valeur 2022 | Evolution N/ N-1 |
|--|--|-------------|-------------|---------------------|
| D101.0 : Estimation du nombre d'habitants desservis | Nombre de personnes desservies par le service, y compris les résidents saisonniers. | 12 474 | 12 474 | -1,2% |
| D102.0 : Prix TTC du service au m3 pour 120 m3 | Prix du service de l'eau potable toutes taxes comprises pour 120 m3 | 2,69 € | 2,69 € | 0,0% |
| D151.0 : Délai maximal d'ouverture des branchements pour les nouveaux abonnés défini par le service | Temps d'attente maximum auquel s'est engagé le délégataire pour la fourniture de l'eau aux nouveaux abonnés dotés d'un branchement fonctionnel | 2 | 2 | 0,0% |

5.2. Indicateurs de performance

| Indicateur | Définition | Valeur 2021 | Valeur 2022 | Evolution N/ N-1 |
|--|--|---------------------|---------------------|---------------------|
| P101.1 : Taux de conformité des prélèvements sur les eaux distribuées réalisés au titre du contrôle sanitaire par rapport aux limites de qualité pour ce qui concerne la microbiologie | nombre de prélèvements conformes / nombre de prélèvements aux fins d'analyses microbiologiques effectués dans l'année | 100,00% | 98,70% | -1,3% |
| P102.1 : Taux de conformité des prélèvements sur les eaux distribuées réalisés au titre du contrôle sanitaire par rapport aux limites de qualité pour ce qui concerne les paramètres physico-chimiques | nombre de prélèvements conformes / nombre de prélèvements aux fins d'analyses physico-chimiques effectués dans l'année | 100,00% | 98,00% | -2,0% |
| P103.2 : Indice de connaissance et de gestion patrimoniale des réseaux d'eau potable | Indice de 0 à 100 attribué selon la qualité des informations disponibles sur le réseau. De 0 à 60 les informations visées sont relatives à la connaissance du réseau (inventaire), de 70 à 100 elles sont relatives à la gestion du réseau | 110 | 110 | 0,0% |
| P104.2 : Rendement du réseau de distribution | Ratio entre le volume consommé autorisé augmenté des volumes vendus en gros à d'autres services publics d'eau potable et, d'autre part le volume produit augmenté des volumes achetés en gros à d'autres services publics d'eau potable | 69% | 66,79% | -3,20% |
| P105.3 : Indice linéaire des volumes non comptés | Ratio entre le volume non compté, qui est la différence entre le volume mis en distribution et le volume comptabilisé, et le linéaire de réseau de desserte | 4,93 m3/j/km | 4,95 m3/j/km | 0,4% |

| Indicateur | Définition | Valeur 2021 | Valeur 2022 | Evolution N/ N-1 |
|---|--|---------------------|-----------------------|------------------|
| P106.3 : Indice linéaire des pertes en réseau | Ratio entre le volume de pertes, qui est la différence entre le volume mis en distribution et le volume consommé autorisé, et le linéaire de réseau de desserte | 4,16 m3/km/j | 4,5 m3/km/j | 8,2% |
| P107.2 : Taux moyen de renouvellement des réseaux d'eau potable | Quotient du linéaire moyen du réseau de desserte renouvelé sur les 5 dernières années par la longueur du réseau de desserte | 1,41% | 1,53% | 8,7% |
| P108.3 : indice d'avancement de la protection de la ressource en eau | Niveau d'avancement (exprimé en %) de la démarche administrative et opérationnelle de protection du ou des points de prélèvement dans le milieu naturel d'où provient l'eau potable distribuée | | NR | |
| P109.0: Montant des abandons de créances ou des versements à un fond de solidarité | Abandons de créance annuels et montants versés à un fond de solidarité divisé par le volume facturé | 0,00 €/m3 | 0,00 €/m3 | |
| P151.1 : Taux d'occurrence des interruptions de service non programmées | Nombre de coupures d'eau liées au fonctionnement du réseau public, dont les abonnés concernés n'ont pas été informés à l'avance, par milliers d'abonnés Une coupure d'eau est une interruption totale de la fourniture de l'eau à un ou plusieurs abonné(s) | | 1,19 /1000 ab. | |
| P152.1 : Taux de respect du délai maximal d'ouverture des branchements pour les nouveaux abonnés | Pourcentage du nombre d'ouvertures de branchements réalisées dans le délai auquel s'est engagé le service clientèle | | 98,95 | |

| Indicateur | Définition | Valeur 2021 | Valeur 2022 | Evolution N/ N-1 |
|---|---|-------------|------------------------|---------------------|
| P153.2 Durée d'extinction de la dette de la collectivité | Durée théorique nécessaire pour rembourser la dette du service d'eau potable si la collectivité affecte à ce remboursement la totalité de l'autofinancement dégagé par le service | | NR | |
| P154.0 Taux d'impayés sur les factures d'eau de l'année précédente | Taux d'impayés au 31/12 de l'année N sur les factures émises au titre de l'année N-1 | | 0,05% | |
| P155.1 Taux de réclamations | Nombre de réclamations écrites de toute nature relatives au service de l'eau, à l'exception de celles qui sont relatives au niveau de prix, rapporté au nombre d'abonnés | | 12,87 /1000 ab. | |

ANNEXE 1 : Note d'information de l'Agence de l'Eau Rhin Meuse

Édition mars 2023
CHIFFRES 2022

Note d'information sur les redevances

L'agence de l'eau vous informe



LE SAVIEZ-VOUS ?

Vous pouvez retrouver le prix de l'eau de votre commune sur : www.services.eaufrance.fr

Les composantes du prix de l'eau :

- le service de distribution de l'eau potable (abonnement, consommation)
- le service de collecte et de traitement des eaux usées
- les redevances de l'agence de l'eau
- les contributions aux organismes publics (OFB, VNF...) et l'éventuelle TVA

Le prix moyen de l'eau en Rhin-Meuse est de 4,00 euros TTC par m³ (SISFEA - données agrégées disponibles - 2020).

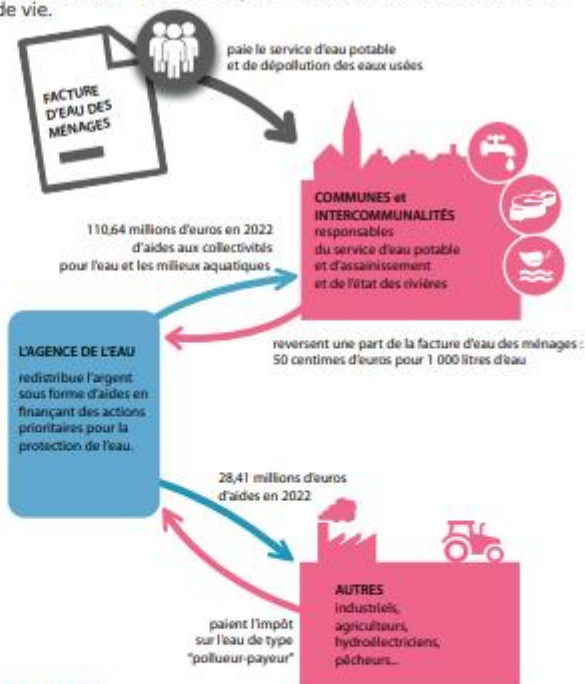
www.services.eaufrance.fr/docs/SISFEA_videosmp4

POURQUOI DES REDEVANCES ?

Les redevances des agences de l'eau sont des recettes fiscales environnementales perçues auprès de ceux qui utilisent l'eau et qui en altèrent la qualité et la disponibilité (consommateurs, activités économiques).

Les agences de l'eau redistribuent cet argent collecté sous forme d'aides pour mettre aux normes les stations d'épuration, fiabiliser les réseaux d'eau potable, économiser l'eau, protéger les captages d'eau potable des pollutions d'origine agricole, améliorer le fonctionnement naturel des rivières...

Au travers du prix de l'eau, chaque habitant contribue à ces actions au service de l'intérêt commun et de la préservation de l'environnement et du cadre de vie.



NOTE D'INFORMATION DE L'AGENCE DE L'EAU

Document à joindre au RPQS - Rapport annuel sur le prix et la qualité du service public de l'eau et de l'assainissement

L'article L.2224-5 du code général des collectivités territoriales, modifié par la loi n°2016-1087 du 8 août 2016 - art.31, impose à **la/au maire ou à la/au président-e de l'établissement public de coopération intercommunale** l'obligation de présenter à son assemblée délibérante un rapport annuel sur le prix et la qualité du service public (RPQS) destiné notamment à l'information des usagers. Ce rapport est présenté au plus tard dans les neuf mois qui suivent la clôture de l'exercice concerné. La/le maire ou La/le président-e de l'établissement public de coopération intercommunale **y joint le présent note d'information établie chaque année par l'agence de l'eau** ou l'office de l'eau sur les redevances figurant sur la facture d'eau des abonnés et sur la réalisation de son programme pluriannuel d'intervention. **RPQS > des réponses à vos questions** : <https://www.services.eaufrance.fr/gestion/rpqs/vois-questions>

Ed. mars 2023

NOTE D'INFORMATION SUR LES REDEVANCES DE L'AGENCE DE L'EAU RHIN-MEUSE
Rapport annuel sur le prix et la qualité du service public de l'eau et de l'assainissement

1

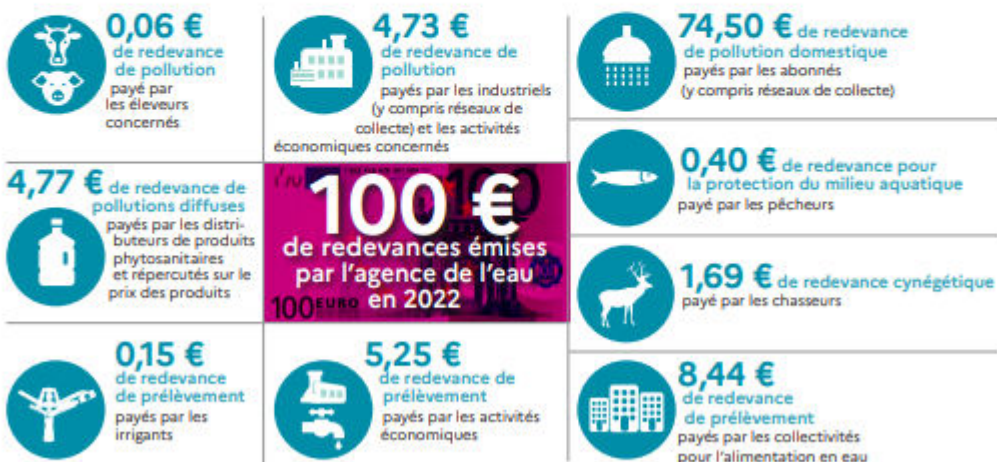
D'OÙ PROVIENNENT LES REDEVANCES 2022 ?

En 2022, le montant global des redevances (tous usages de l'eau confondus) émises par l'agence de l'eau s'est élevé à plus de 164,79 millions d'euros dont plus de 138 millions en provenance de la facture d'eau.

recettes / redevances

Qui paie quoi à l'agence de l'eau pour 100 € de redevances en 2022 ?

(valeurs résultant d'un pourcentage pour 100 €) - source agence de l'eau Rhin-Meuse



À QUOI SERVENT LES REDEVANCES ?

Grâce à ces redevances, l'agence de l'eau apporte, dans le cadre de son programme d'intervention, des concours financiers (subventions) aux personnes publiques (collectivités territoriales...) ou privées (acteurs industriels, agricoles, associatifs...) qui réalisent des actions ou projets d'intérêt commun au bassin ayant pour finalité la gestion équilibrée des ressources en eau. Ces aides réduisent d'autant l'impact des investissements des collectivités, en particulier, sur le prix de l'eau.

interventions / aides

Comment se répartissent les aides pour la protection des ressources en eau pour 100 € d'aides en 2022 ?

(valeurs résultant d'un pourcentage pour 100 € d'aides en 2022) - source agence de l'eau Rhin-Meuse.



En 2022, près de 137,05 millions d'euros d'aides, soit 62 % des aides de l'agence de l'eau Rhin-Meuse, accompagnent des actions de lutte contre les effets du dérèglement climatique.

ACTIONS AIDÉES PAR L'AGENCE DE L'EAU RHIN-MEUSE EN 2022

L'année 2022 marque la quatrième année du 11^e programme d'intervention de l'agence de l'eau Rhin-Meuse et de son contrat d'objectif et de performance 2019-2024 signé avec l'État. Des indicateurs annuels permettent de mesurer et suivre les efforts des maîtres d'ouvrage et de l'agence de l'eau en faveur des ressources en eau et des milieux aquatiques.

EN 2022...



CHANGEMENT CLIMATIQUE

L'eau est un des marqueurs principaux du changement climatique.

Près de 62 % du programme d'intervention de l'agence de l'eau Rhin-Meuse est consacré au changement climatique en 2022 :

- solutions fondées sur la nature ;
- gestion et partage de la ressource ;
- économies d'eau ;
- gestion durable des eaux de pluie ;
- étude ;
- sensibilisation ;
- communication...

au travers des projets portés par les collectivités, les acteurs économiques et les associations pour lutter contre les pollutions, restaurer les milieux aquatiques, améliorer la surveillance des milieux, sensibiliser aux enjeux de l'eau ou encore assurer la solidarité internationale.

SDAGE 2022-2027 ET PROGRAMME DE MESURES

Après les questions importantes et l'état des lieux, point de départ du diagnostic et des principaux enjeux du bassin, le Comité de bassin Rhin-Meuse a adopté à l'unanimité, le 18 mars 2022, le Sdage 2022-2027 et donné un avis favorable au programme de mesures associé.

Ce vote permet de continuer à construire ensemble l'avenir de notre cadre de vie.



>>> eau-rhin-meuse.fr > documents de planification

LA CARTE D'IDENTITÉ DU BASSIN RHIN-MEUSE



Agence de l'eau Rhin-Meuse
Rozérieulles - BP 30019
57161 Moulins-lès-Metz cedex
Tél. 03 87 34 47 00
agence@eau-rhin-meuse.fr

Agence de l'eau Rhin-Meuse

2 bassins versants (partie française) : celui du Rhin, 24 000 km² (avec son affluent principal, la Moselle) et celui de la Meuse, 7 800 km².

Un contexte international marqué, le plus transfrontalier des bassins français : 4 pays limitrophes (Suisse, Allemagne, Luxembourg, Belgique).

Le bassin s'étend sur 32 000 km² (6% du territoire national métropolitain) et compte 4,4 millions d'habitants, 8 départements et 3 230 communes.



Les 7 bassins hydrographiques métropolitains



Suivez l'actualité     
de l'agence de l'eau Rhin-Meuse : eau-rhin-meuse.fr



Retrouvez toutes les ressources sur le site
<https://www.lesagencesdeleau.fr/comprendre-apprendre-agir-pour-leau>

Nouveaux podcasts → bit.ly/Podcasts-Eau

