



Rapport annuel sur le prix et la qualité du service public d'eau potable

Exercice 2022

Document établi selon le décret et l'arrêté ministériels du 02/05/07



Communauté de Communes de la Vallée de Saint-Amarin

70 rue Charles de Gaulle

68550 SAINT-AMARIN

Tél 03 89 82 60 01

Fax 03 89 38 23 14

Courriel: cc-stamarin@cc-stamarin.fr

www.cc-stamarin.fr

Les chiffres du service d'eau potable

Communauté de Communes de la Vallée de Saint-Amarin

<p><u>Territoire</u></p> <p>5 904 abonnés</p>	<p>15 communes desservies : Felling, Geishouse, Goldbach-Altenbach, Husseren-Wesserling, Kruth, Malmerspach, Mitzach, Mollau, Moosch, Oderen, Ranspach, Saint-Amarin, Storckensohn, Urbès, Wildenstein</p> <p>12 474 habitants desservis (idem à 2021)</p>
<p><u>Exploitation</u></p> <p>En affermage depuis le 01/09/2021 par Saur</p>	<p>Saur a la responsabilité du fonctionnement des ouvrages, de leur entretien et de la permanence du service.</p> <p>La Communauté de Communes garde la maîtrise des investissements et la propriété des ouvrages.</p>
<p><u>Production</u></p> <p>770 441 m³ produits (année calendaire)</p> <p>816 653 m³ (volume produit entre les dates barycentres ramenées à 365 jours)</p>	<p>La CCVSA dispose de nombreuses ressources propres : 73 sources, 2 forages et 1 prise d'eau ont fourni 770 441 m³ d'eau traitée (année calendaire)</p>
<p><u>Distribution</u></p> <p>164,7 km de réseau</p> <p>518 922 m³ consommés</p>	<p>Les abonnés ont consommé 518 922 m³ en 2022, soit en moyenne 114 litres par habitant et par jour.</p> <p>Compte tenu des fuites (pour partie inévitables) et des besoins en eau de service, le rendement du réseau est de 70,67%.</p>
<p><u>Qualité</u></p> <p>Bonne</p>	<p>Le bilan fourni par l'ARS indique que l'eau de la CCVSA est globalement de bonne qualité.</p> <p>98,7% des analyses sont conformes au niveau bactériologique et 98,0% au niveau physico-chimique.</p>
<p><u>Prix</u></p>	<p>Le prix du service comprend une partie fixe (abonnement) et un prix au m³ consommé.</p> <p>Au total, un abonné domestique consommant 120 m³ payera en 2023, 350,26 € (sur la base du tarif du 1^{er} janvier 2023, toutes taxes comprises) avec une évolution de 8,39 % du prix par rapport à 2022.</p> <p>Sur ce montant, 57,9% reviennent à l'exploitant pour l'entretien et le fonctionnement, 22,2% reviennent à la collectivité pour les investissements et les taxes s'élèvent à 19,9%.</p>

SOMMAIRE

Préambule.....	5
1. Présentation générale du service.....	5
1.1. Périmètre et nature du service assuré.....	5
1.2. Mode de gestion du service	5
1.3. Les ressources en eau.....	6
1.4. Le réseau de distribution.....	7
1.4.1. Les réservoirs et stations de reprise	7
1.4.2. Le réseau et les branchements	7
1.4.3. Les compteurs	8
2. Bilan et perspectives.....	8
2.1. Les faits marquants de l'exercice	8
2.2. Les propositions du délégataire pour améliorer le service	9
3. Indicateurs techniques	12
3.1. Volumes mis en distribution	12
3.2. Volumes consommés et rendement	12
3.3. La qualité de l'eau.....	13
3.4. Les clients et les volumes facturés.....	14
3.4.1. Le service aux abonnés.....	14
3.4.2. Le recouvrement.....	15
3.4.3. Réclamations clients.....	15
3.5. L'exploitation et l'entretien des ouvrages.....	16
3.5.1. Consommation en électricité et réactifs	16
3.5.2. Recherche de fuites et interventions sur le réseau de distribution	16
3.6. Détails sur l'indice de connaissance et de gestion patrimoniale du réseau d'eau potable16	
3.7. Les opérations de renouvellement	17
3.7.1. Renouvellement des équipements électromécaniques.....	17
3.7.2. Renouvellement de compteurs.....	19
3.7.3. Renouvellement des branchements.....	20
3.7.4. Renouvellement des canalisations.....	20
3.7.5. Renouvellement des accessoires réseaux.....	20
3.8. Les investissements.....	21
3.8.1. Les opérations réalisées par le Délégataire	21
3.8.2. Les opérations réalisées par la Collectivité	22
3.8.3. Zoom sur les branchements en plomb.....	23
3.8.4. Les projets à l'étude en vue d'améliorer la qualité du service aux usagers et les performances environnementales du service.....	23
3.8.5. Les programmes pluriannuels de travaux adoptés pour 2023	24
4. Indicateurs financiers	24
4.1. Les tarifs	24
4.2. La facture d'eau 120 m ³	25
4.3. Compte Annuel de Résultat d'Exploitation du délégataire	27
4.4. Le budget annexe Eau Potable	28
4.4.1. Les recettes d'exploitation.....	28
4.4.1. Le financement des investissements en 2022	28
4.4.2. Etat de la dette du service	28
4.4.3. Amortissements réalisés en 2022	28
4.4.4. Opérations de coopération décentralisée.....	29
5. Les indicateurs de performance	30
5.1. Indicateurs descriptifs	30

5.2. Indicateurs de performance.....	31
ANNEXE 1 : Note d'information de l'Agence de l'Eau Rhin Meuse.....	34

Préambule

Conformément aux dispositions de l'article L 2224-5 du CGCT, le Président est tenu de présenter à l'assemblée délibérante un rapport annuel sur le prix et sur la qualité du Service Public de l'eau potable.

Ce rapport permet de connaître :

- ▶ La nature et l'importance du service rendu ;
- ▶ La qualité et la performance du service rendu

1. Présentation générale du service

1.1. Périmètre et nature du service assuré

Le service d'eau potable est géré au niveau intercommunal.

La Communauté de Communes de la Vallée de Saint-Amarin assure les compétences suivantes :

↳ Production

↳ Protection du point de prélèvement

↳ Traitement

↳ Transport

↳ Stockage

↳ Distribution

Le service public d'eau potable dessert 12 474 habitants et 5 904 abonnés au 31 décembre 2022.

Commune	Nombre d'abonnés Eau Potable 2020	Nombre d'abonnés Eau Potable 2021	Nombre d'abonnés Eau Potable 2022	Evolution du nombre d'abonnés Eau Potable (%)
FELLERING	738	733	735	0,3%
GEISHOUSE	285	289	288	-0,3%
GOLDBACH - ALTENBACH	172	172	165	-4,1%
HUSSEREN - WESSERLING	522	530	531	0,2%
KRUTH	471	470	463	-1,5%
MALMERSPACH	227	228	230	0,9%
MITZACH	190	191	187	-2,1%
MOLLAU	192	194	189	-2,6%
MOOSCH	763	775	763	-1,5%
ODEREN	545	550	551	0,2%
RANSPACH	382	382	383	0,3%
SAINT-AMARIN	999	1002	1000	-0,2%
STORCKENSOHN	107	108	102	-5,6%
URBES	208	215	217	0,9%
WILDENSTEIN	100	97	100	3,1%
TOTAL	5901	5936	5904	-0,5%

1.2. Mode de gestion du service

Le service est exploité en délégation de service public par la société SAUR.

Le contrat d'affermage avec la SAUR est entré en vigueur au 1^{er} septembre 2021 pour une durée de 8 ans. Son échéance était fixée au 31 août 2029. Un avenant n°1 a été délibéré le 28 juin 2022 afin de réajuster quelques dispositions contractuelles.

Les principales missions confiées au délégataire sont les suivantes :

- ✓ Entretien et exploitation des ouvrages de production d'eau potable
- ✓ Entretien et exploitation des ouvrages de distribution d'eau potable
- ✓ Suivi de la qualité de l'eau produite et distribuée
- ✓ Renouvellement des équipements électromécaniques, des branchements et des compteurs
- ✓ Relevé des compteurs
- ✓ Gestion des abonnés, établissement et recouvrement des factures

Le périmètre d'affermage est défini par les limites des territoires des quinze communes formant la Communauté de Communes de Saint-Amarin, à l'exception du secteur Markstein-Grand Ballon et du puits de la Communauté de Communes du Pays de Thann (Gehren).

1.3. Les ressources en eau

L'eau distribuée sur le périmètre intercommunal provient des ressources suivantes :

Ressources en eau	Localisation	Type	Traitement / caractéristiques	Capacité de pompage (m ³ /h)	Problématiques éventuelles
Forage FELLERING	FELLERING	Eau de nappe	Neutralite + chlore liquide / profondeur forage : 70m	90	Traitement de reminéralisation
Forage ODEREN	ODEREN	Eau de nappe	Chlore liquide / profondeur forage : 15m	35	
Tunnel URBES	URBES	Eau de source	stockage de l'eau dans un ancien tunnel ferroviaire	140	Forte concentration en arsenic
Unité de filtration MOOSCH	MOOSCH	Eau de surface (ruisseau)	Ultra filtration + chlore liquide / filtration automatisée	20	
Sources de montagnes	CC St Amarin	Eau de sources	Désinfection au chlore liquide pour la plupart / 72 sources	variable	

Il n'y a pas d'interconnexion du réseau avec celui de collectivités voisines.

Le forage de Wildenstein est hors service et a été déconnecté physiquement du réseau par la pose d'une plaque pleine.

1.4. Le réseau de distribution

1.4.1. Les réservoirs et stations de reprise

Le réseau d'eau potable comprend 33 réservoirs qui assurent l'approvisionnement de la commune. Leur capacité totale s'élève à 6 600 m³.

Commune	Nombre de réservoirs	Capacité
FELLERING	3	755
GEISHOUSE	2	350
GOLDBACH - ALTENBACH	4	70
HUSSEREN - WESSERLING	2	800
KRUTH	3	700
MALMERSPACH	1	120
MITZACH	2	320
MOLLAU	3	150
MOOSCH	2	800
ODEREN	3	620
RANSPACH	1	300
SAINT-AMARIN	3	1000
STORCKENSOHN	1	250
URBES	1	220
WILDENSTEIN	2	120
TOTAL	33	6 600

Le réseau comprend également 11 stations de surpression.

1.4.2. Le réseau et les branchements

	2019	2020	2021	2022	Evolution (%)
Longueur du réseau, hors branchements (km)	163,4	163,9	163,3	164,7	2,51%
Nombre de vannes	1244	1251	1250	1257	0,56%
Nombre de prises et poteaux incendie	841	825	816	894	9,56%
Nombre de ventouses et vidanges	301	303	302	324	7,28%

Les évolutions constatées sont essentiellement liées à des mises à jour des plans de réseau, après remontée d'anomalies du terrain.

Le réseau est majoritairement en fonte :

	Linéaire de réseau (km)			
	2021	%	2022	%
Fonte	150,93	91,6%	150,91	91,53%
PE	6,3	3,8%	6,387	3,87%
PVC	5,92	3,6%	5,924	3,59%
Béton	0,18	0,1%	0,184	0,11%
Autres/non connu	1,47	0,9%	0,134	0,84%
TOTAL	164,8	100,0%	164,883	100,0%

1.4.3. Les compteurs

Saur a renouvelé 1 184 compteurs en 2022 selon le tableau p68 du RAD et 1 238 selon les chiffres p 40 du RAD. Le chiffre correct selon Saur est 1 238.

43,8% du parc des compteurs des abonnés a un âge supérieur ou égal à 15 ans et 25,8% ont moins de 5 ans.

	Nombres de compteurs 2021	%	Nombres de compteurs 2022	%
0 à 4 ans	385	6,8%	1532	25,8%
5 à 9 ans	535	9,4%	524	8,8%
10 à 14 ans	1222	21,5%	1285	21,6%
15 à 19 ans	979	17,3%	937	15,8%
plus de 20 ans	2552	45,0%	1663	28,0%
TOTAL	5673	100,0%	5941	100,0%

Interrogé sur l'évolution du nombre de compteurs, SAUR précise les données suivantes :

- 5941 correspond aux actifs
- 6183 actifs + résiliés (pour mémoire, 6 153 compteurs au total annoncé par SUEZ en 2020)
- 237 résiliés
- 3 actifs en cours de résiliation

SAUR précise enfin que l'écart constaté de 300 compteurs provient du fait que lors de la première année, les compteurs résiliés n'avaient pas été comptabilisés

2. Bilan et perspectives

2.1. Les faits marquants de l'exercice

- ✓ Fortes chaleurs, les autorités préfectorales ont notifié des restrictions de la consommation d'eau. Le périmètre du service de la Communauté de Communes a été impacté essentiellement sur les ressources du Frenz et de la Zone Chalets Oderen
- ✓ La rénovation des réservoirs se poursuit et en 2022 les travaux ont consisté en la rénovation des réservoirs du Frenz, Mitzach et Storckensohn. Lors de ces travaux de rénovation, la mise en œuvre d'équipements de technologie UV est privilégiée pour permettre de limiter la désinfection de l'eau au chlore. La désinfection UV sera à terme

mise en œuvre sur les réservoirs Oderen ZH, Wildenstein, Goldbach, Storckensohn et Frenz.

- ✓ Une crise de contamination bactériologique a été déclarée le 30/09/2022, elle a restreint la consommation de l'eau sur les communes d'Urbès et Storckensohn jusqu'au mercredi 5 octobre 2022.

Cet incident a fait l'objet d'une gestion de crise en collaboration avec la Communauté de Communes et l'ARS. Des actions ont été mises en œuvre suite à ce retour d'expérience via l'analyse des causes de cet incident. Un Plan de Gestion de Crise (engagement contractuel) a également été rédigé par SAUR et communiqué à la communauté de Communes.

- ✓ En 2022 le bureau d'étude IRH a continué l'étude relative à la mise en œuvre d'une nouvelle unité de production d'eau potable au niveau de la ressource du tunnel d'Urbès. L'objectif étant de finaliser l'étude et la consultation des entreprises pour la phase réalisation à l'automne 2023.
- ✓ Présentation de deux études : Etude de modélisation hydraulique du réseau de distribution et étude de gestion patrimoniale des réseaux
- ✓ En 2022 :
 - 18 fuites sur canalisations réparées
 - 45 fuites sur branchements réparées
 - 46 branchements renouvelés
- ✓ Un point d'accueil est désormais disponible le mercredi sur rendez-vous dans les bureaux de Saur à Husseren
- ✓ Le nombre de branchement avec consommation est de 5 701 en rapport aux 5 491 branchements en service
- ✓ Certains travaux concessifs ont été réalisés et réceptionnés par Communauté de Communes en 2022
- ✓ Un engagement réglementaire et contractuel important concernant la mise en œuvre du PGSSE continue d'être développé
- ✓ Un premier avenant au contrat a été délibéré le 28 juin 2022 permettant de réajuster quelques dispositions contractuelles
- ✓ 23 opérations de renouvellement d'équipements ont été réalisées afin de garantir la continuité de service et rajeunir le patrimoine des installations de la Communauté de Communes

2.2. Les propositions du délégataire pour améliorer le service

è PRODUCTION ET QUALITE D'EAU

Dans le cadre de la maîtrise des ressources en eau et en complément de l'application EMI mise en œuvre par SAUR et exploitée sur les deux forages, SAUR devra mettre en œuvre sur la durée du contrat des équipements de mesure de débit sur 25 captages.

La CCVSA devra mettre en œuvre des clôtures pour matérialiser et protéger les périmètres immédiats des captages.

Suite à plusieurs chutes de pierres au niveau de la falaise de la ressource du tunnel d'Urbes, des travaux de mise en sécurité devront être réalisés.

è FORAGE FELLERING

Amélioration : Mise en place d'un surpresseur d'air sur le filtre à Neutralite pour permettre un lavage efficace des filtres.

è RESERVOIR ZONE HAUTE FELLERING

Amélioration : Mise en place d'un réducteur de pression sur le by-pass sources vers le réseau (utilisé lors du nettoyage de réservoir)

è GOLDBACH RESERVOIR MOULIN

Amélioration : suppression de cette bâche avec alimentation du hameau via le réservoir de Goldbach pour permettre de supprimer le réservoir Moulin et sécuriser la qualité de l'eau distribuée

è STORCKENSOHN

Création d'un réseau surpressé pour alimenter les abonnés situés au-dessus du réservoir

è SAUWAS

Déconnecter le branchement d'un abonné alimenté via le réservoir SAUWAS 3

è SECURITE

Suite à la présentation de l'étude diagnostique des risques de chutes et des risques de malveillances, la CCVSA devra procéder à des travaux de mise en conformité des ouvrages.

è RESEAU DE DISTRIBUTION

Les ouvrages de stockage et de distribution d'eau potable du service ne disposent pas d'équipements d'analyse de Chlore. La variabilité de la qualité des eaux prélevées ne sécurise pas ainsi la bonne maîtrise de la qualité de l'eau distribuée. La volonté de limiter la chloration de l'eau distribuée ne doit pas pour autant limiter la possibilité de maîtriser et alerter en continu l'exploitant. Des analyseurs de chlore doivent être installés sur les réservoirs :

- Husseren
- Kruth Centre
- Fellingring ZB
- Oderen ZB
- Geishouse ZB

Concernant l'amélioration des pertes en eau, SAUR devra réaliser dans le cadre des travaux des propositions d'amélioration et de l'étude de modélisation hydraulique :

- Un regard de régulation de la pression au Frenz
- Un regard de régulation de la pression au niveau de l'église à Geishouse
- Un regard de régulation de la pression rue Ravin à Geishouse

De plus un programme de renouvellement des réseaux a été défini et validé avec les services de la CCVSA. Saur réalisera ainsi en 2023 le renouvellement du réseau et des branchements de la rue Basse à Kruth.

3. Indicateurs techniques

3.1. Volumes mis en distribution

	2020	2021 Suez	2021 Saur	2021	2021 corrigé par Saur	2022	Evolution (%)
Volumes produits	803 346	509 830	276 084	785 914	828 252	816 653	-2,2%
Nature des ressources SISPEA DC.192	99,58% d'eaux souterraines			99,37% d'eaux souterraines		99,42% d'eaux souterraines	0,05%
- Sources						408 882	-1,8%
- Tunnel Urbes	553 389	381 460	161 762	543 222		193 274	-
- Forage de Felling	203 750	84 744	81 331	166 075		147 686	-18,5%
- Forage d'Oderen	42 871	40 698	17 951	58 649		62 048	36,8%
- Forage de Wildenstein	2	2	12 993	12 995		0	<i>Forage HS déconnecté du service en 2022</i>
- Usine UF de Moosch (prise d'eau en ruisseau)	3 334	2 926	2 047	4 973		4 750	-4,5%
Volumes importés	0	0	0	0	0	0	0
Volumes exportés	0	0	0	0	0	0	0
Total volumes mis en distribution	803 346	509 830	276 084	785 914	828 252	816 653	-2,2%

Les volumes ont été ramenés à 365 jours.

Le total des Volumes produits en 2021 a été corrigé dans le RAD 2022 par rapport au RAD 2021. SAUR indique avoir remis en conformité en rapport au fonctionnement du service les compteurs de production et de distribution d'eau.

3.2. Volumes consommés et rendement

	2020	2021 Suez	2021 Saur	2021 cumul SUEZ et SAUR	2021 corrigé par Saur	2022	Evolution par rapport à la valeur corrigée SAUR 2021 (%)
Volumes mis en distribution	803 345	754 455	828 252	1 582 707	828 252	816 653	-1,40%
Volumes comptabilisés	529 596	502 624	532 897	1 035 521	532 897	518 922	-2,62%
Volumes consommés sans comptage	8 268	3 840	8 152	11 992		14 210	18,5%

Volumes de service	9 676	8 524	30 256	38 780		12 343	-68,2%
Volumes consommés autorisés	547 540	514 988	571 305	1 086 293	571 305	577 155	1,0%
Indice de consommation (m3/jour/km)	9,2	8,6	9,5	18,1	9,5	9,06	-4,6%
Indice de perte (m3/jour/km)	4,28	4,02	4,27	8,29	4,16	4,50	8,2%
Rendement brut du réseau (V consommé/ V mis en distribution, %)	68,2%	68,3%	68,98%	137,2%	69,0%	66,79%	-3,2%

Les volumes ont été ramenés à 365 jours

Le rendement observé en 2022 est 66,79%, en baisse notable par rapport à la valeur consolidée de 2021 qui reste sujette à caution compte-tenu de son obtention par la synthèse des données de 2 délégataires différents.

Cette valeur 2022 est également inférieure à la dernière valeur de référence de 2020.

Ce rendement est dorénavant inférieur au niveau de rendement imposé par la loi Grenelle 2 (65% + ILC/5 =soit 66,92%) et met la Collectivité en position délicate vis-à-vis de ses partenaires institutionnels, et ouvre la porte à l'application de pénalité par l'Agence de l'Eau pour non-respect de l'engagement du rendement Grenelle 2.

3.3. La qualité de l'eau

L'eau mise en distribution :

ANALYSES	Microbiologiques	Physico chimiques
Nombre de prélèvements ARS	59	59
Nombre de prélèvements non conformes	1	1
Taux de conformité	98,3%	98,3%

- 1 non-conformité entérocoques – traitement Oderen zone Chalet
- 1 non-conformité Arsenic – Livraison Urbes source du tunnel

L'eau distribuée :

L'eau distribuée doit être « propre à la consommation » : article L 19 du Code de la Santé Publique. Afin de satisfaire à cette obligation, l'eau fait l'objet d'une surveillance constante de la part de l'Agence Régionale de Santé (ARS).

Les taux de conformité sur l'eau distribuée sont les suivants (indicateurs calculés uniquement sur les paramètres avec une limite de qualité) :

ANALYSES	Microbiologiques	Physico chimiques
Nombre de prélèvements ARS	151	151
Nombre de prélèvements non conformes	2	3
Taux de conformité	98,7%	98,0%

Soit :

- 1 non-conformités entérocoques sur le réseau d'Urbès
- 1 non-conformité E Coli sur le réseau d'Urbès
- 3 non-conformités arsenic sur la source d'Urbès (tunnel)

3.4. Les clients et les volumes facturés

	2019	2020	2021 Suez	2021 Saur	2022	Evolution (%) par rapport aux valeurs SUEZ 2021
Nombre de clients	5 884	5 901	5 936	5 647	5 904	-0,54%
Volumes facturés (m³)	521 868	529 378	502 624	NA	518 922	3,24%
Volume dégrevé (m³)	4 352	218	6 692	NA	6204	-7,29%
Volume moyen facturé (m³/client)	88,7	89,7	84,7	NA	78	-7,91%

3.4.1. Le service aux abonnés

	2019	2020	2021	2022	Evolution (%)
Nombre d'appels téléphoniques	1 664	1 207	1 774	1979	12%
% du nombre de clients	28%	20%	30%	33%	

Nombre de courriers	281	145	197	350	78%
% du nombre de clients	5%	2%	3%	6%	
Nombre de contacts internet	248	353	382	958	151%
% du nombre de clients	4,2%	6,0%	6,4%	16%	
Nombre de visites physiques	90	41	19	47	147%
% du nombre de clients	1,5%	0,7%	0,3%	0,8%	

La hausse importante de visites physiques est à considérer en sachant que l'accueil physique sur RDV du mercredi n'était pas en place. Cet indicateur risque d'augmenter encore plus sur le prochain exercice.

La hausse également importante du nombre de contacts internet démontre que la relation client est un sujet problématique que le délégataire doit prendre rapidement en considération.

3.4.2. Le recouvrement

	2019	2020	2021	2022
Nombre d'échéanciers	42	20	1	117
Taux d'échéanciers	0,7%	0,3%	0,0%	1,19%
Nombre de demande de dégrèvement	23	5	5	15
Nombre de demandes acceptées	15	1	1	9
Taux d'impayés sur les factures de l'année précédente	1,5%	1,6%	1,9%	1,92%
Montant des créances > 6 mois	43 818 €	59 401 €	52 011 €	44 545 € toutes parts confondues TTC

SAUR précise que la forte augmentation du nombre d'échéancier est liée principalement des clients qui n'avaient pas réactivé le service mensualisation

3.4.3. Réclamations clients

76 réclamations ont été reçues en 2022 :

Catégorie	Nombre de réclamations
Produit	15
Qualité du service	48
Facturation/encaissement	13
TOTAL	76

3.5. L'exploitation et l'entretien des ouvrages

3.5.1. Consommation en électricité et réactifs

Consommations	2019	2020	2021 Suez	2021 Saur	2021	2022
Electricité (kWh)	188360	156799	131 811	46 926	178 737	192 095
Javel (L)	6000	7000	6000	1100	7100	3200
Neutralite (T)	0	0	10	0	10	8

3.5.2. Recherche de fuites et interventions sur le réseau de distribution

Nature intervention	2019	2020	2021	2022	Evolution (%)
Réparation sur le réseau de distribution					
branchement	10	14	9	45	400,0%
canalisation	21	10	16	18	12,5%
compteurs				NC	
Mise à niveau de bouches à clés	49	NC		NC	
Recherches de fuites (km)	630	543,8		115,675	-78,73%
Nombre d'interventions en astreinte sur le réseau	41	37	36	38	5,5%

3.6. Détails sur l'indice de connaissance et de gestion patrimoniale du réseau d'eau potable

Cet indicateur réglementaire est défini par l'arrêté du 2 décembre 2013 modifiant l'arrêté du 2 mai 2007.

Le calcul de l'indicateur est le suivant :

Critère	Points obtenus en 2021	Points obtenus en 2022	Nombre maximal de point
A - Plan des réseaux			
Existence d'un plan des réseaux de transport et de distribution d'eau potable mentionnant, s'ils existent, la localisation des ouvrages principaux (captage, station de traitement, réservoir) et des compteurs généraux	10	10	/10
Définition d'une procédure de mise à jour du plan des réseaux afin de prendre en compte les travaux réalisés depuis la dernière mise à jour (extension, réhabilitation ou renouvellement de réseaux), ainsi que les données acquises notamment en application de l'article R. 554-34 du code de l'environnement. La mise à jour est réalisée au moins chaque année	5	5	/5
B - Inventaire des réseaux			

o Existence d'un inventaire des réseaux identifiant les tronçons de réseaux avec mention du linéaire de la canalisation, de la catégorie de l'ouvrage définie en application de l'article R. 554 2 du code de l'environnement ainsi que de la précision des informations cartographiques définie en application du V de l'article R. 554-23 du même code et, pour au moins la moitié du linéaire total des réseaux , les informations sur les matériaux et les diamètres des canalisations de transport et de distribution. o La procédure de mise à jour du plan des réseaux est complétée en y intégrant la mise à jour de l'inventaire des réseaux.	10	10	/10
Pourcentage d'information sur les matériaux et les diamètres des réseaux : Matériaux et diamètres connus pour 60% à 69,9% du linéaire des réseaux : 1 pt Matériaux et diamètres connus pour 70% à 79,9% du linéaire des réseaux : 2 pts Matériaux et diamètres connus pour 80% à 89,9% du linéaire des réseaux : 3 pts Matériaux et diamètres connus pour 90% à 94,9% du linéaire des réseaux : 4 pts Matériaux et diamètres connus pour au moins 95% du linéaire des réseaux : 5 pts	5	5	/5
Pourcentage de tronçons dont la date ou la période de pose sont identifiés : Dates ou périodes de pose connues pour moins de 50% du linéaire des réseaux : 0 pt Dates ou périodes de pose connues pour 50% à 59,9% du linéaire des réseaux : 10 pts Dates ou périodes de pose connues pour 60% à 69,9% du linéaire des réseaux : 11 pts Dates ou périodes de pose connues pour 70% à 79,9% du linéaire des réseaux : 12 pts Dates ou périodes de pose connues pour 80% à 89,9% du linéaire des réseaux : 13 pts Dates ou périodes de pose connues pour 90% à 94,9% du linéaire des réseaux : 14 pts Dates ou périodes de pose connues pour au - 95% du linéaire des réseaux : 15 pts	15	15	/15
C - Autres éléments de connaissance et de gestion des réseaux			
Le plan des réseaux préciser la localisation des ouvrages annexes (vannes de sectionnement, ventouses, purges, poteaux incendie, ...) et, s'il y a lieu, des servitudes instituées pour l'implantation des réseaux	10	10	/10
Existence et mise à jour au moins annuelle d'un inventaire des pompes et équipements électromécaniques existants sur les ouvrages de stockage et de distribution	10	10	/10
Le plan des réseaux mentionne la localisation des branchements	0	0	/10
Un document mentionne pour chaque branchement les caractéristiques du ou des compteurs d'eau incluant la référence du carnet métrologique et la date de pose du compteur .	10	10	/10
Un document identifie les secteurs où ont été réalisées des recherches de pertes d'eau, la date de ces recherches et la nature des réparations ou des travaux effectués à leur suite	10	10	/10
Maintien à jour d'un document mentionnant la localisation des autres interventions sur le réseau telles que réparations, purges, travaux de renouvellement	10	10	/10
Existence et mise en œuvre d'un programme pluriannuel de renouvellement des canalisations (programme détaillé assorti d'un estimatif portant sur au moins 3 ans)	10	10	/10
Existence et mise en œuvre d'une modélisation des réseaux, portant sur au moins la moitié du linéaire de réseaux et permettant notamment d'apprécier les temps de séjour de l'eau dans les réseaux et les capacités de transfert des réseaux	5	5	/5
TOTAL	110	110	/120

3.7. Les opérations de renouvellement

3.7.1. Renouvellement des équipements électromécaniques

Selon le GER du contrat, il était prévu pour 2022 le renouvellement de :

CHAMBRE DE RÉGULATION MALMERSPACH	point d'entrée	POMPE VIDE CAVE	625 €
FORAGE ODEREN	Mesure niveau	SONDE DE NIVEAU	563 €

RESERVOIR FELLERING - ZB	mesure niveau	SONDE DE NIVEAU CUVE 1	563 €
RESERVOIR FELLERING - ZB	mesure niveau	SONDE DE NIVEAU CUVE 2	563 €
RESERVOIR FELLERING - ZB	mesure volume	COMPTEUR DE DISTRIBUTION n°36	875 €
RESERVOIR HUSSEREN BRAND (Zone Chalet)	mesure niveau	SONDE NIVEAU RESERVOIR	563 €
RESERVOIR KRUTH - CENTRE	mesure volume	COMPTEUR DE VOLUME DE SORTIE n°44	875 €
RESERVOIR KRUTH - CENTRE	mesure niveau	SONDE CUVE DROITE	563 €
RESERVOIR KRUTH - CENTRE	mesure niveau	SONDE CUVE GAUCHE	563 €
RESERVOIR MALMERSPACH	mesure volume	COMPTEUR DE VOLUME DISTRIBUTION n°5	875 €
RESERVOIR MOLLAU PRINCIPAL+ POMPAGE EIBEL (ZB)	mesure volume	COMPTEUR DISTRIBUTION n°26	875 €
RESERVOIR MOLLAU- KUHLBACH(ZB)	mesure niveau	CAPTEUR NIVEAU RESERVOIR	563 €
RESERVOIR MOOSCH - AR	mesure niveau	POIRE DE NIVEAU (x3)	375 €
RESERVOIR ODEREN - ZH	armoire générale BT	TELETRANSMISSION	2 250 €
RESERVOIR RANSPACH	sécurité	ALARME ANTI- INTRUSION	563 €
RESERVOIR STORCKENSOHN	RESERVOIR STORCKENSOHN	ALARME ANTI- INTRUSION	563 €
RESERVOIR STORCKENSOHN	mesure niveau	CAPTEUR NIVEAU RESERVOIR	563 €
RESERVOIR URBES	armoire générale BT	TELETRANSMISSION	2 250 €
POMPAGE KRUTH SAUWAS 2 (+ bache)	armoire générale BT	TELETRANSMISSION	2 250 €
POMPAGE MOLLAU KUHLBACH	sécurité	SECURITE ANTI- INTRUSION	563 €
PRODUCTION UF MOOSCH	filtre à membranes	POMPE A CAP	1 063 €
PRODUCTION UF MOOSCH	filtre à membranes	SKID UF 4 MODULES	10 000 €

Le réalisé SAUR pour 2022 est le suivant :

FORAGE ODEREN	armoire générale BT	TELETRANSMISSION	2250
RESERVOIR ALTENBACH - ZB PRINCIPAL 40m3	mesure niveau	CAPTEUR NIVEAU RESERVOIR	125
RESERVOIR ALTENBACH - ZB PRINCIPAL 40m3	armoire générale BT	ARMOIRE GENERALE BT	2500
RESERVOIR FELLERING - ZB	sécurité	ALARME ANTI-INTRUSION	563
RESERVOIR GOLDBACH	mesure volume	COMPTEUR DISTRIBUTION n°54	875

RESERVOIR HUSSEREN BRAND (Zone Chalet)	sécurité	SECURITE ANTI-INTRUSION	563
RESERVOIR KRUTH - FRENZ	chloration	POMPE DOSEUSE JAVEL	1500
RESERVOIR MOLLAU - EIBEL	mesure niveau	SONDE NIVEAU RESERVOIR	563
RESERVOIR MOLLAU - EIBEL	Armoire générale BT	TELETRANSMISSION	3385,23
RESERVOIR MOLLAU - EIBEL	sécurité	Intrusion	563
RESERVOIR MOLLAU PRINCIPAL+ POMPAGE EIBEL (ZB)	chloration	POMPE DOSEUSE JAVEL	1500
RESERVOIR MOLLAU PRINCIPAL+ POMPAGE EIBEL (ZB)	pompage	POMPE REFOULEMENT EIBEL	1375
RESERVOIR MOLLAU PRINCIPAL+ POMPAGE EIBEL (ZB)	armoire générale BT	TELETRANSMISSION 144 BT	2500
RESERVOIR MOLLAU-KUHLBACH(ZB)	sécurité	SECURITE ANTI INTRUSION	563
RESERVOIR MOOSCH - NR	mesure niveau	SONDE DE NIVEAU CUVE DROITE	563
RESERVOIR ODEREN - ZB	sécurité	ALARME ANTI-INTRUSION	563
RESERVOIR ODEREN - ZH	chloration	POMPE DOSEUSE ZONE CHALET	1250
RESERVOIR ODEREN - ZH	chloration	POMPE DOSEUSE ZONE HAUTE	1250
RESERVOIR URBES	RESERVOIR URBES	ALARME ANTI-INTRUSION	563
Pompage Husseren	poste de surpression	VANNE MOTORISEE (x2)	1250
Pompage Fellingring - ZH SACM	mesure volume prélevé dans la nappe	COMPTEUR VOLUME REFOULEMENT n°38	513
POMPAGE MOLLAU KUHLBACH	sécurité	SECURITE ANTI-INTRUSION	563
POMPAGE MOLLAU PRINCIPAL	sécurité	SECURITE ANTI-INTRUSION	563
USINE DE TRAITEMENT (NEUTRALISATION) FELLERING ZB	mesure volume	COMPTEUR n°36a	875
USINE DE TRAITEMENT FELLERING (Forage)	Forage	POMPE IMMERGEE SECOURS	4439
USINE DE TRAITEMENT FELLERING (Forage)	Mesure niveau	SONDE DE NIVEAU FORAGE	563
USINE DE TRAITEMENT FELLERING (Forage)	chloration	POMPE DOSEUSE JAVEL	1500

3.7.2. Renouvellement de compteurs

Renouvellement des compteurs	2019	2020	2021	2022	Evolution (%)
Nombre de compteurs renouvelés ou remplacés	86	174	52	1 238	2280,8%
% du parc compteur	1,4%	2,8%	0,8%	20,8%	2365,7%

3.7.3. Renouvellement des branchements

Renouvellement des branchements	2019	2020	2021	2022	Evolution (%)
Nombre de branchements réalisés (branchements neufs)	16	11	33	16	-51,51%
Nombre de branchements supprimés	3	2	0	0	-
Nombre de branchements renouvelés	64	94	57	45	-21,05%
dont branchements en plomb				0	-

3.7.4. Renouvellement des canalisations

Renouvellement des canalisations	2018	2019	2020	2021	2022	Evolution (%)
Longueur de canalisations renouvelées	1 089	424,5	424,5	239	347	45%

Commune	Site	Nature des Travaux	Montant €/HT	Date de commande	Date butoire contractuelle de Réalisation	Date effective de Réalisation
Kruth	Rue Noire	Renouvellement d'une canalisation vétuste DN 80 par une canalisation DN 100 sur 265 ml et reprise des 17 branchements	133 628,02 €	24/11/2022	31/12/2022	12/2022

3.7.5. Renouvellement des accessoires réseaux

Renouvellement des accessoires de réseau	2019	2020	2021	2022	Evolution (%)
Vannes				5	
Organes divers				1 réducteur	

3.8. Les investissements

3.8.1. Les opérations réalisées par le Déléguataire

Au titre des investissements contractuels :

Commune	Site	Nature des Travaux	Montant €/HT	Date butoire contractuelle de Réalisation	Date effective de Réalisation
Goldbach Moulin et Oderen Chalets	Réservoirs	Installation Télégestion et Sonde de Niveaux	2 338,00 €	31/08/2022	17/05/2022
Storckensohn- Mollau et Oderen Zone des Chalets	Compteurs	Mise en place de télésurveillances type SOFREL LS sur les compteurs d'interconnexion Storckensohn-Mollau (compteur n°26x du synoptique réseau) et Oderen-Source des Chalets (compteur n°43 du synoptique réseau)	1 825,00 €	31/08/2022	07/07/2022
		Mise en place de la solution EMI exploitation sur les forages de Fellinging et Oderen	12 300,00 €	31/08/2022	17/05/2022
		Réalisation d'une étude de gestion patrimoniale des réseaux d'eau potable, et sa mise à jour une fois sur la durée du contrat	4 500,00 €	31/08/2023	10/11/2022

Au titre des investissements pris sur le fond rendement :

Site	Nature des Travaux	Montant €/HT	Date butoire contractuelle de Réalisation	Avancement	Date effective de Réalisation
Contrat	Recherches de Fuites Acquisition 20 prélocalisateurs acoustiques de fuites FAST	10 763,00 €	11/02/2022 Engagement n°23	TERMINE	11/02/2022

3.8.2. Les opérations réalisées par la Collectivité

Investissements réalisés en 2022	Montant total € HT
Prévention du risque bactériologique installation javellisation réservoir Wildenstein, Husseren brand, Goldbach, Saint-Amarin Fistelhaeuser	14 282,22
Travaux préparatoires création de traitement eau potable Tunnel d'Urbès	26 200,00
Renouvellement armoire électrique au réservoir de Goldbach	1 241,20
Suppression d'une conduite d'eau potable rue du breuil st Amarin	626,21
Installation d'une télégestion au réservoir d'Altenbach	3 471,71
Achat d'une bâche souple pour les différents travaux de réservoirs	2 950,00
Raccordement électrique réservoir Geishouse	3 958,80
ACCORDS CADRE POUR DIVERS TRAVAUX DE REHABILITATION DES OUVRAGES EN EAU POTABLE	
Marché de travaux de réhabilitation du captage Kruth bon de commande 2	81 639,25
Marché de travaux de réhabilitation du réservoir de Kruth Frenz	274 028,71
Marché de travaux de réhabilitation du réservoir de Storckensohn	245 264,45
Marché de travaux de réhabilitation du réservoir de Mitzach	331 753,98
Total	985 416,53

En 2022, la Communauté de Communes a réalisé des travaux pour 985 416,53 €.

Par ailleurs, la CCVSA a réalisé des travaux sur fond de renouvellement, réalisés par le délégataire SAUR, dans le cadre du fonds de renouvellement contractuel :

Année	Commune	Site	Nature des travaux	Montant HT
2022	Altenbach	Réservoir	Renouvellement armoire électrique	2 500,00 €
2022	Felling	Forage	Pompe de secours en caisse	4 438,73 €
2022	Oderen	Réservoir Zone Haute	Renouvellement pompe javel direction les Chalets	1 242,17 €
2022	Kruth	Réservoir Sauwas	Renouvellement télégestion linebox	2 479,87 €
2022	Mollau	Réservoir Mollau Principal + Pompage Eibel	Renouvellement télégestion	2 500,00 €
2022	Mollau	Réservoir Mollau - Eibel	Renouvellement télégestion	3 385,23 €
2022	Oderen	Forage	Renouvellement télégestion	2 247,05 €
2022	Mollau	Réservoir Principal + Pompage Eibel	Renouvellement pompe javel	1 500,00 €
2022	Felling	Usine de Pompage ZH SACM	Renouvellement compteur de production n°38	513,00 €
2022	Felling	Usine de Traitement Neutralisation	Renouvellement pompe javel	1 250,00 €

2022	Goldbach	Réservoir	Compteur de production n°54	875,00 €
2022	Goldbach	Réservoir	Compteur de production n°55a	815,00 €
2022	Liaison Storckensohn - Mollau	Compteur	Compteur n°26x	750,00 €
2022	Moosch	Réservoir	Régulateur Hydraulique de Niveaux	4 234,81 €
2022	Mitzach	Station de pompage	Pompe multicellulaire de secours	1 246,16 €
2022	Felling	Forage	Sonde de niveau Forage	563,00 €
2022	Oderen	Réservoir ZH	POMPE DOSEUSE ZONE HAUTE	1 250,00 €
2022	Goldbach-Moulin	Réservoir	Renouvellement pompe javel	1 125,00 €
2022	Wildenstein	Réservoir	Renouvellement compteur de distribution n°49	1 030,53 €
2022	Mollau	Réservoir et pompage Eibel	Pompage Eibel Pompe de secours	1 375,00 €
2022	Saint Amarin	Réservoir Saint Amarin Fistelhauser	Pompe de surface	5 625,00 €
2022	Kruth	Réservoir Kruth Frenz	Pompe doseuse javel et bac de rétention	1 500,00 €
2022	Storckensohn	Réservoir	Lampe UV	533,00 €
2022	Husseren	Station Pompage	Vanne motorisée bleu et grise	1 250,00 €
2022	Moosch	Réservoir AR	Poire de niveau X 3	375,00 €
2022	Felling	Usine de Traitement Neutralisation ZB	Compteur N° 36 a	875,00 €
2022	Mollau - Eibel	Réservoir	Sonde niveau réservoir	558,00 €

3.8.3. Zoom sur les branchements en plomb

Aucun branchement en plomb connu n'est recensé sur la Communauté de Communes en 2022.

3.8.4. Les projets à l'étude en vue d'améliorer la qualité du service aux usagers et les performances environnementales du service

La CCVSA est en pleine réflexion quant à la réfection d'une grande partie des canalisations dans la Vallée. Cela a pour but de réparer toutes les canalisations faisant l'objet de fuites.

3.8.5. Les programmes pluriannuels de travaux adoptés pour 2023

De plus un programme de renouvellement des réseaux a été défini et validé avec les services de la CCVSA. Saur réalisera ainsi en 2023 le renouvellement du réseau et des branchements de la rue basse à Kruth.

4. Indicateurs financiers

4.1. Les tarifs

	Tarif au 1 ^{er} janvier 2021	Tarif au 1 ^{er} janvier 2022	Tarif au 1 ^{er} janvier 2023
Part Collectivité			
Part proportionnelle (€ HT/m ³)	0,637 €	0,6482 €	0,6482 €
Part Déléataire			
Frais d'accès au service - <i>sans déplacement</i>	38,42 €	40	42.88
- <i>frais de déplacement</i>	76,85 €	65	69.68
Part fixe (€ HT/an)			
Compteur DN 15/20 mm	54,44 €	60,42 €	77,72 €
Compteur DN 25/30 mm	100,68 €		
Compteur DN 40 mm	165,84 €		
Compteur DN 50 mm	286,67 €		
Compteur DN 60 mm	345,94 €		
Compteur DN 80 mm	385,04 €		
Compteur DN 100 mm et plus	436,00 €		
Part proportionnelle (€ HT/m ³)			
< 12 000 m ³	0,8756 €	0,9730 €	1,0431 €
> 12 000 m ³	0,6027 €		
Taxes et redevances			
TVA	5,50%	5,50%	5,50%
Redevance prélèvement (€/m ³)	0,0778 €	0,0778 €	0,0778 €
Redevance pollution (€/m ³)	0,3500 €	0,3500 €	0,3500 €

4.2. La facture d'eau 120 m³

	au 01/01/2022		au 01/01/2023		Evolution (%)
	PU	MONTANT	PU	MONTANT	
Distribution eau					
Terme fixe annuel					
Part du Délégué	72,50	72,50 €	77,72	77,72 €	28,6%
Consommation					
Part du Délégué	0,973	116,76 €	1,0431	125,17 €	7,2%
Part de la Collectivité	0,6482	77,78 €	0,6482	77,78 €	0,0%
Organismes publics					
Redevance de prélèvement	0,0778	9,34 €	0,0778	9,34 €	0,0%
Redevance de pollution	0,3500	42,00 €	0,3500	42,00 €	0,0%
Total HT		306,30 €		332,02 €	8,4%
TVA à 5,50%		16,85 €		18,26 €	8,4%
Total Eau potable TTC		323,15 €		350,28 €	8,4%

Soit le m³	2,69 €	2,92 €	8,4%
------------------------------	---------------	---------------	-------------

Le montant de la facture d'eau potable (120 m³) s'élève à 350,28 € TTC au 1^{er} janvier 2023 contre 323,15 € TTC au 1^{er} janvier 2022, soit une augmentation de 8,4% liée à l'actualisation des tarifs et la modification de l'abonnement au 01/01/2022.

Les différentes composantes de la facture 120 m³ sont les suivantes :

	01/01/2022		01/01/2023		Evolution (%)
Collectivité	77,78 €	24,1%	77,78 €	22,2%	0,0%
Délégué	177,18 €	54,8%	202,89 €	57,9%	14,5%
Taxes et redevances	68,19 €	21,1%	69,60 €	19,9%	2,1%
TOTAL	323,15 €	100%	350,28 €	100%	8,4%

La facture globale pour un usager qui consomme 120 m³ se présente comme ci-dessous :

EAU	au 01/01/22		au 01/01/23		Evolution
	Prix/m3	Prix pour 120 m3	Prix/m3	Prix pour 120 m3	Evolution (%)
Part fixe délégataire		60,42 €		77,72 €	28,6%
Part proportionnelle délégataire	0,9730 €	116,76 €	1,0431 €	125,17 €	7,2%
Part proportionnelle Communauté de Communes	0,6482 €	77,78 €	0,6482 €	77,78 €	0,0%
Redevance prélèvement (Agence de l'Eau)	0,0778 €	9,34 €	0,0778 €	9,34 €	0,0%
Redevance pollution (Agence de l'Eau)	0,3500 €	42,00 €	0,3500 €	42,00 €	0,0%
Total eau H.T.		306,30 €		332,01 €	8,4%
TVA		16,85 €		18,26 €	8,4%
Total eau T.T.C	2,69 €	323,15 €	2,92 €	350,27 €	8,4%
ASSAINISSEMENT	au 01/01/22		au 01/01/23		Evolution
	Prix/m3	Prix pour 120 m3	Prix/m3	Prix pour 120 m3	Evolution (%)
Part fixe délégataire		25,42 €		32,70 €	28,6%
Part proportionnelle délégataire	0,7320 €	87,84 €	0,7848 €	94,18 €	7,2%
Part proportionnelle Communauté de Communes	0,8832 €	105,98 €	0,8832 €	105,98 €	0,0%
Red. modernisation réseaux (Agence de l'Eau)	0,2330 €	27,96 €	0,2330 €	27,96 €	0,0%
Total assainissement H.T.		247,20 €		260,82 €	5,5%
TVA		24,72 €		26,08 €	5,5%
Total assainissement T.T.C.	2,27 €	271,92 €	2,39 €	286,90 €	5,5%
TOTAL EAU et ASSAINISSEMENT TTC	4,96 €	595,07 €	5,31 €	637,17 €	7,1%

4.3. Compte Annuel de Résultat d'Exploitation du délégataire

	2021	2022	Evolution (%)
Produits	1 631 277 €	1 543 700 €	-5,4%
	- €		
Exploitation du service	834 101 €	983 000 €	17,9%
Collectivités et autres organismes	717 293 €	488 000 €	-32,0%
Travaux attribués à titre exclusif	56 675 €	47 300 €	
Produits accessoires	23 208 €	25 400 €	9,4%
	- €		
Charges	1 984 676 €	2 023 300 €	1,9%
Personnel	421 004 €	483 100 €	14,7%
Energie électrique	20 057 €	28 800 €	43,6%
Produits de traitement	6 919 €	9 100 €	31,5%
Analyses	24 708 €	18 000 €	-27,1%
Sous-traitance, matières et fournitures	153 289 €	277 100 €	80,8%
Impôts locaux et taxes	42 267 €	10 400 €	-75,4%
Autres dépenses d'exploitation, dont :	199 918 €	190 600 €	-4,7%
<i>Télécommunication, postes et télégestion</i>	11 809 €	5 400 €	-54,3%
<i>Engins et véhicules</i>	61 224 €	102 300 €	67,1%
<i>Informatique</i>	94 717 €	50 000 €	-47,2%
<i>Assurance</i>	4 316 €	3 300 €	-23,5%
<i>Locaux</i>	16 002 €	22 400 €	40,0%
<i>Divers</i>	6 400 €	7 100 €	
Frais de contrôle	5 941 €	15 000 €	152,5%
Ristournes et redevances contractuelles	- €	- €	
Contribution des services centraux et recherche	58 697 €	109 300 €	86,2%
Collectivités et autres organismes publics	717 293 €	488 000 €	-32,0%
Charges relatives aux renouvellements	121 500 €	360 700 €	
- pour garantie de continuité du service	72 298 €	31 100 €	-57,0%
- fonds contractuel	222 611 €	329 600 €	48,1%
Charges relatives aux investissements	- €	9 400 €	
- programme contractuel	- €		
Charges relatives aux compteurs du domaine privé	12 634 €	- €	
Charges relatives aux investissements du domaine privé	8 890 €	20 400 €	129,5%
Pertes sur créances irrécouvrables et contentieux recouvrement	18 150 €	3 500 €	
Achats d'eau	- €	- €	
	- €		
Résultat avant impôt	- 353 399 €	- 479 600 €	-35,7%
RESULTAT NET	- 353 399 €	- 479 600 €	-35,7%

L'année 2021 n'est malheureusement pas représentative car les données ont été obtenues par la synthèse des CARE partiels de chacun des 2 délégataires ayant œuvré dans l'année.

4.4. Le budget annexe Eau Potable

4.4.1. Les recettes d'exploitation

Recettes	2021	2022	Evolution (%)
Ventes d'eau	323 848,15 €	278 486,62 €	-14%
Produits exceptionnels	3 440,94 €	34 657,55 €	907,21%
Subventions d'investissement	179 949,77 €	-	-
TOTAL	570 238,86 €	313 144,17 €	-45,08%

4.4.1. Le financement des investissements en 2022

Investissements réalisés en 2022	Montant total € HT
Prévention du risque bactériologique installation javellisation réservoir Wildenstein, Husseren brand, Goldbach, Saint-Amarin Fistelhaeuser	14 282,22
Travaux préparatoires création de traitement eau potable Tunnel d'Urbès	26 200,00
Renouvellement armoire électrique au réservoir de Goldbach	1 241,20
Suppression d'une conduite d'eau potable rue du breuil st Amarin	626,21
Installation d'une télégestion au réservoir d'Altenbach	3 471,71
Achat d'une bâche souple pour les différents travaux de réservoirs	2 950,00
Raccordement électrique réservoir Geishouse	3 958,80
ACCORDS CADRE POUR DIVERS TRAVAUX DE REHABILITATION DES OUVRAGES EN EAU POTABLE	
Marché de travaux de réhabilitation du captage Kruth bon de commande 2	81 639,25
Marché de travaux de réhabilitation du réservoir de Kruth Frenz	274 028,71
Marché de travaux de réhabilitation du réservoir de Storckensohn	245 264,45
Marché de travaux de réhabilitation du réservoir de Mitzach	331 753,98
Total	985 416,53

4.4.2. Etat de la dette du service

	2021	2022	Evolution (%)
Encours de la dette au 31 décembre	66 155,29 €	45 645,23 €	-31%
Montant remboursé durant l'exercice	17 581,63 €	20 510,06 €	16,66%
- dont en capital	16 579,27 €	18 893,10 €	13,96%
- dont en intérêts	1 002,36 €	1 616,96 €	61,31%

4.4.3. Amortissements réalisés en 2022

Amortissements réalisés	Montant amorti
Travaux sur réseaux d'adduction d'eau	2 357,42 €
Frais d'études	2 102 €
- Subventions d'investissement	-87 732,63 €
TOTAL	-83 273,21 €

4.4.4. Opérations de coopération décentralisée

La Collectivité n'a pas participé à des opérations de coopération décentralisée (*article L1115-1-1 du Code Général des Collectivités Territoriales*).

5. Les indicateurs de performance

5.1. Indicateurs descriptifs

Indicateur	Définition	Valeur 2021	Valeur 2022	Evolution N/ N-1
D101.0 : Estimation du nombre d'habitants desservis	Nombre de personnes desservies par le service, y compris les résidents saisonniers.	12 474	12 474	-1,2%
D102.0 : Prix TTC du service au m3 pour 120 m3	Prix du service de l'eau potable toutes taxes comprises pour 120 m3	2,69 €	2,69 €	0,0%
D151.0 : Délai maximal d'ouverture des branchements pour les nouveaux abonnés défini par le service	Temps d'attente maximum auquel s'est engagé le délégataire pour la fourniture de l'eau aux nouveaux abonnés dotés d'un branchement fonctionnel	2	2	0,0%

5.2. Indicateurs de performance

Indicateur	Définition	Valeur 2021	Valeur 2022	Evolution N/ N-1
P101.1 : Taux de conformité des prélèvements sur les eaux distribuées réalisés au titre du contrôle sanitaire par rapport aux limites de qualité pour ce qui concerne la microbiologie	nombre de prélèvements conformes / nombre de prélèvements aux fins d'analyses microbiologiques effectués dans l'année	100,00%	98,70%	-1,3%
P102.1 : Taux de conformité des prélèvements sur les eaux distribuées réalisés au titre du contrôle sanitaire par rapport aux limites de qualité pour ce qui concerne les paramètres physico-chimiques	nombre de prélèvements conformes / nombre de prélèvements aux fins d'analyses physico-chimiques effectués dans l'année	100,00%	98,00%	-2,0%
P103.2 : Indice de connaissance et de gestion patrimoniale des réseaux d'eau potable	Indice de 0 à 100 attribué selon la qualité des informations disponibles sur le réseau. De 0 à 60 les informations visées sont relatives à la connaissance du réseau (inventaire), de 70 à 100 elles sont relatives à la gestion du réseau	110	110	0,0%
P104.2 : Rendement du réseau de distribution	Ratio entre le volume consommé autorisé augmenté des volumes vendus en gros à d'autres services publics d'eau potable et, d'autre part le volume produit augmenté des volumes achetés en gros à d'autres services publics d'eau potable	69%	66,79%	-3,20%
P105.3 : Indice linéaire des volumes non comptés	Ratio entre le volume non compté, qui est la différence entre le volume mis en distribution et le volume comptabilisé, et le linéaire de réseau de desserte	4,93 m3/j/km	4,95 m3/j/km	0,4%

Indicateur	Définition	Valeur 2021	Valeur 2022	Evolution N/ N-1
P106.3 : Indice linéaire des pertes en réseau	Ratio entre le volume de pertes, qui est la différence entre le volume mis en distribution et le volume consommé autorisé, et le linéaire de réseau de desserte	4,16 m3/km/j	4,5 m3/km/j	8,2%
P107.2 : Taux moyen de renouvellement des réseaux d'eau potable	Quotient du linéaire moyen du réseau de desserte renouvelé sur les 5 dernières années par la longueur du réseau de desserte	1,41%	1,53%	8,7%
P108.3 : indice d'avancement de la protection de la ressource en eau	Niveau d'avancement (exprimé en %) de la démarche administrative et opérationnelle de protection du ou des points de prélèvement dans le milieu naturel d'où provient l'eau potable distribuée		NR	
P109.0: Montant des abandons de créances ou des versements à un fond de solidarité	Abandons de créance annuels et montants versés à un fond de solidarité divisé par le volume facturé	0,00 €/m3	0,00 €/m3	
P151.1 : Taux d'occurrence des interruptions de service non programmées	Nombre de coupures d'eau liées au fonctionnement du réseau public, dont les abonnés concernés n'ont pas été informés à l'avance, par milliers d'abonnés Une coupure d'eau est une interruption totale de la fourniture de l'eau à un ou plusieurs abonné(s)		1,19 /1000 ab.	
P152.1 : Taux de respect du délai maximal d'ouverture des branchements pour les nouveaux abonnés	Pourcentage du nombre d'ouvertures de branchements réalisées dans le délai auquel s'est engagé le service clientèle		98,95	

Indicateur	Définition	Valeur 2021	Valeur 2022	Evolution N/ N-1
P153.2 Durée d'extinction de la dette de la collectivité	Durée théorique nécessaire pour rembourser la dette du service d'eau potable si la collectivité affecte à ce remboursement la totalité de l'autofinancement dégagé par le service		NR	
P154.0 Taux d'impayés sur les factures d'eau de l'année précédente	Taux d'impayés au 31/12 de l'année N sur les factures émises au titre de l'année N-1		0,05%	
P155.1 Taux de réclamations	Nombre de réclamations écrites de toute nature relatives au service de l'eau, à l'exception de celles qui sont relatives au niveau de prix, rapporté au nombre d'abonnés		12,87 /1000 ab.	

ANNEXE 1 : Note d'information de l'Agence de l'Eau Rhin Meuse

Édition mars 2023
CHIFFRES 2022

Note d'information sur les redevances

L'agence de l'eau vous informe



POURQUOI DES REDEVANCES ?

Les redevances des agences de l'eau sont des recettes fiscales environnementales perçues auprès de ceux qui utilisent l'eau et qui en altèrent la qualité et la disponibilité (consommateurs, activités économiques).

Les agences de l'eau redistribuent cet argent collecté sous forme d'aides pour mettre aux normes les stations d'épuration, fiabiliser les réseaux d'eau potable, économiser l'eau, protéger les captages d'eau potable des pollutions d'origine agricole, améliorer le fonctionnement naturel des rivières...

Au travers du prix de l'eau, chaque habitant contribue à ces actions au service de l'intérêt commun et de la préservation de l'environnement et du cadre de vie.

LE SAVIEZ-VOUS ?

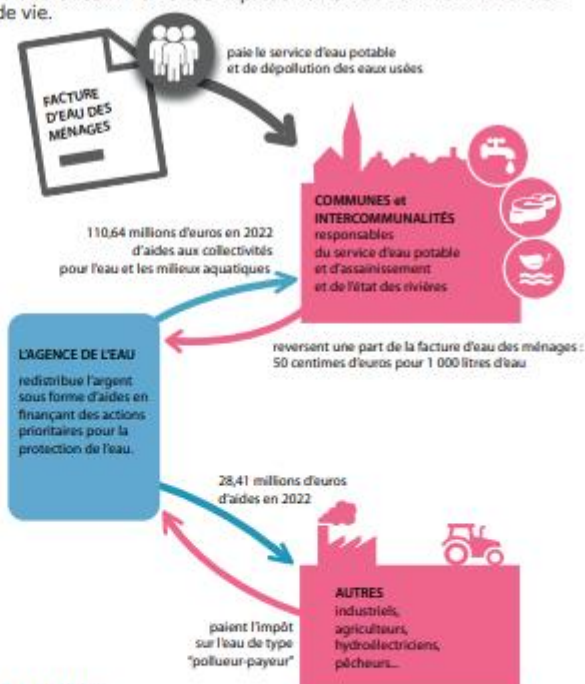
Vous pouvez retrouver le prix de l'eau de votre commune sur : www.services.eaufrance.fr

Les composantes du prix de l'eau :

- le service de distribution de l'eau potable (abonnement, consommation)
- le service de collecte et de traitement des eaux usées
- les redevances de l'agence de l'eau
- les contributions aux organismes publics (OFB, VNF...) et l'éventuelle TVA

Le prix moyen de l'eau en Rhin-Meuse est de 4,00 euros TTC par m³ (SISFEA - données agrégées disponibles - 2020).

www.services.eaufrance.fr/docs/SISFEA_videosmp4



NOTE D'INFORMATION DE L'AGENCE DE L'EAU

Document à joindre au RPQS - Rapport annuel sur le prix et la qualité du service public de l'eau et de l'assainissement

L'article L.2224-5 du code général des collectivités territoriales, modifié par la loi n°2016-1087 du 8 août 2016 - art.31, impose à **la/au maire ou à la/au président-e de l'établissement public de coopération intercommunale** l'obligation de présenter à son assemblée délibérante un rapport annuel sur le prix et la qualité du service public (RPQS) destiné notamment à l'information des usagers. Ce rapport est présenté au plus tard dans les neuf mois qui suivent la clôture de l'exercice concerné. La/le maire ou La/le président-e de l'établissement public de coopération intercommunale **doit le poster en note d'information établie chaque année par l'agence de l'eau** ou l'office de l'eau sur les redevances figurant sur la facture d'eau des abonnés et sur la réalisation de son programme pluriannuel d'intervention. **RPQS > des réponses à vos questions** : <https://www.services.eaufrance.fr/gestion/rpqs/vois-questions>

Ed. mars 2023

NOTE D'INFORMATION SUR LES REDEVANCES DE L'AGENCE DE L'EAU RHIN-MEUSE
Rapport annuel sur le prix et la qualité du service public de l'eau et de l'assainissement

1

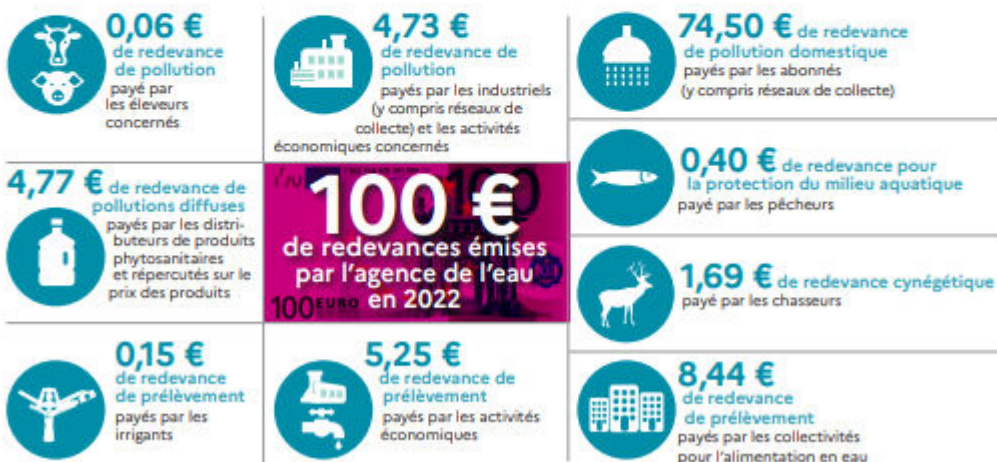
D'OÙ PROVIENNENT LES REDEVANCES 2022 ?

En 2022, le montant global des redevances (tous usages de l'eau confondus) émises par l'agence de l'eau s'est élevé à plus de 164,79 millions d'euros dont plus de 138 millions en provenance de la facture d'eau.

recettes / redevances

Qui paie quoi à l'agence de l'eau pour 100 € de redevances en 2022 ?

(valeurs résultant d'un pourcentage pour 100 €) - source agence de l'eau Rhin-Meuse



À QUOI SERVENT LES REDEVANCES ?

Grâce à ces redevances, l'agence de l'eau apporte, dans le cadre de son programme d'intervention, des concours financiers (subventions) aux personnes publiques (collectivités territoriales...) ou privées (acteurs industriels, agricoles, associatifs...) qui réalisent des actions ou projets d'intérêt commun au bassin ayant pour finalité la gestion équilibrée des ressources en eau. Ces aides réduisent d'autant l'impact des investissements des collectivités, en particulier, sur le prix de l'eau.

interventions / aides

Comment se répartissent les aides pour la protection des ressources en eau pour 100 € d'aides en 2022 ?

(valeurs résultant d'un pourcentage pour 100 € d'aides en 2022) - source agence de l'eau Rhin-Meuse.



En 2022, près de 137,05 millions d'euros d'aides, soit 62 % des aides de l'agence de l'eau Rhin-Meuse, accompagnent des actions de lutte contre les effets du dérèglement climatique.

ACTIONS AIDÉES PAR L'AGENCE DE L'EAU RHIN-MEUSE EN 2022

L'année 2022 marque la quatrième année du 11^e programme d'intervention de l'agence de l'eau Rhin-Meuse et de son contrat d'objectif et de performance 2019-2024 signé avec l'État. Des indicateurs annuels permettent de mesurer et suivre les efforts des maîtres d'ouvrage et de l'agence de l'eau en faveur des ressources en eau et des milieux aquatiques.

EN 2022...



CHANGEMENT CLIMATIQUE

L'eau est un des marqueurs principaux du changement climatique.

Près de 62 % du programme d'intervention de l'agence de l'eau Rhin-Meuse est consacré au changement climatique en 2022 :

- solutions fondées sur la nature ;
- gestion et partage de la ressource ;
- économies d'eau ;
- gestion durable des eaux de pluie ;
- étude ;
- sensibilisation ;
- communication...

au travers des projets portés par les collectivités, les acteurs économiques et les associations pour lutter contre les pollutions, restaurer les milieux aquatiques, améliorer la surveillance des milieux, sensibiliser aux enjeux de l'eau ou encore assurer la solidarité internationale.

SDAGE 2022-2027 ET PROGRAMME DE MESURES

Après les questions importantes et l'état des lieux, point de départ du diagnostic et des principaux enjeux du bassin, le Comité de bassin Rhin-Meuse a adopté à l'unanimité, le 18 mars 2022, le Sdage 2022-2027 et donné un avis favorable au programme de mesures associé.

Ce vote permet de continuer à construire ensemble l'avenir de notre cadre de vie.



>>> eau-rhin-meuse.fr > documents de planification

LA CARTE D'IDENTITÉ DU BASSIN RHIN-MEUSE



Agence de l'eau Rhin-Meuse
Rozérieulles - BP 30019
57161 Moulins-lès-Metz cedex
Tél. 03 87 34 47 00
agence@eau-rhin-meuse.fr

Agence de l'eau Rhin-Meuse

2 bassins versants (partie française) : celui du Rhin, 24 000 km² (avec son affluent principal, la Moselle) et celui de la Meuse, 7 800 km².

Un contexte international marqué, le plus transfrontalier des bassins français : 4 pays limitrophes (Suisse, Allemagne, Luxembourg, Belgique).

Le bassin s'étend sur 32 000 km² (6% du territoire national métropolitain) et compte 4,4 millions d'habitants, 8 départements et 3 230 communes.



Les 7 bassins hydrographiques métropolitains



Suivez l'actualité     
de l'agence de l'eau Rhin-Meuse : eau-rhin-meuse.fr



Retrouvez toutes les ressources sur le site
<https://www.lesagencesdeleau.fr/comprendre-apprendre-agir-pour-leau>

Nouveaux podcasts → bit.ly/Podcasts-Eau

